



دليل المستثمر

لتراخيص المنشآت الصحية

٢	مقدمة
٣	أحكام عامة لتراخيص المنشآت الصحية الخاصة
٦	ترخيص مستشفى
٩	ترخيص المجموع الطبي العام
١١	ترخيص المجموع الطبي المتخصص
١٣	ترخيص مركز أشعة
١٥	ترخيص مختبر طبي
١٧	ترخيص مركز جراحة اليوم الواحد
١٩	ترخيص العيادة
٢١	تراخيص مراكز الخدمة الصحية المساندة

مقدمة

يهدف هذا الدليل إلى توفير مرجع للمستثمرين في القطاع الصحي الخاص للتعرف على الأنظمة واللوائح والإجراءات العامة للحصول على التراخيص والجهات التي تمنح الموافقات طبقاً للأنشطة المطلوب ممارستها.

ويأتي إصدار هذا الدليل في إطار حرص وزارة الصحة في المملكة العربية السعودية على تقديم أفضل الخدمات للمستثمرين الراغبين في الاستثمار في القطاع الصحي وفي إطار جهودها لتطوير الخدمات التي تقدمها لأعضائها وللمستثمرين والمستفيدين من خدماتها وبما يساهم في تعزيز مساهمة ودور منشآت القطاع الصحي الخاص في عملية التنمية الاقتصادية الشاملة والمستدامة في الوطن.

لا يعد هذا الدليل وثيقة كاملة بدون الرجوع إلى نظام المؤسسات الصحية الخاصة ولائحته التنفيذية الصادر بالمرسوم الملكي رقم م/٤٠ بتاريخ ٣ / ١١ / ١٤٢٣هـ ونظام المنشآت والمستحضرات الصيدلانية الصادر بالمرسوم الملكي رقم م/٣١ وتاريخ ١ / ٦ / ١٤٢٥هـ ولائحته التنفيذية ونظام مزاولة المهن الصحية الصادر بالمرسوم الملكي رقم (م / ٥٩) وتاريخ ٤ / ١١ / ١٤٢٦هـ ولائحته التنفيذية الصادرة بالقرار الوزاري رقم (٤٠٨،٤٨٩) وتاريخ ٢ / ١ / ١٤٣٩هـ.

التواصل:

يمكن التواصل عن طريق مركز اتصال قطاع الاعمال:	أو عن طريق البريد الإلكتروني:
٩٢٠٠١٨٠٩٠	Investment-Promotion@moh.gov.sa

نظام (التراخيص الصحية الالكترونية)

تقدم جميع خدمات منشآت القطاع الصحي الخاص والكوادر العاملة فيها من خلال منصة صحة للتراخيص الصحية الالكترونية:

www.seha.sa



المنشآت الصحية التي تُرخص من وزارة الصحة

نوع الترخيص	ISIC Code	اسم النشاط التجاري
ترخيص عادي	٨٦١.١١	مستشفى
ترخيص عادي	٨٦٢.٦٣	مجمع طبي عام
ترخيص عادي	٨٦٢.٦٩	عيادة طبية
ترخيص عادي	٨٦٢.٤٠	مجمع طبي متخصص
ترخيص عادي	٨٦٢.٥٠	مركز جراحة اليوم الواحد
ترخيص عادي	٨٦٩.١١	مركز أشعة
ترخيص عادي	٨٦٩.١٢	مختبر طبي
ترخيص عادي	٨٦٩.١٤	مركز نقل الاسعافي
ترخيص فوري	٨٦٩.٢١	مركز تأهيل طبي
ترخيص فوري	٨٦٩.٢٢	مركز علاج نطق وتخاطب وبلع
ترخيص عادي	٨٦٩.٢٣	مركز غسيل كلوي
ترخيص فوري	٨٦٩.٢٤	مركز عناية بالقدم والكاحل
ترخيص فوري	٨٦٩.٢٥	مركز أطراف اصطناعية وأجهزة التقويمية
ترخيص فوري	٨٦٩.٢٦	مركز تغذية
ترخيص عادي	٨٦٩.٢٧	مركز خدمات طبية منزلية
ترخيص عادي	٨٦٩.٢٨	عيادات طبية متنقلة
ترخيص فوري	٨٦٩.٣١	مركز علاج وظيفي
ترخيص فوري	٨٦٩.٣٢	مركز علاج طبيعي
ترخيص عادي	٨٦٩.٣٣	مركز رعاية طبية عاجلة
ترخيص عادي	٨٦٩.٣٤	مركز تلطيف الألم
ترخيص فوري	٨٦٩.٣٥	مركز علاج السمع
ترخيص عادي	٨٦٩.٣٧	مركز رعاية عن بعد وطب إتصالي
ترخيص عادي	٨٧٢.١٠	مركز متخصص لتأهيل المدمنين
ترخيص عادي	٨٧٢.٣٠	مركز علاج والتأهيل النفسي
ترخيص فوري	٣٢٥.٣٤	معمل تركيبات صناعية للأسنان
ترخيص فوري	٤٧٧٢١٠	صيدلية ومخزن للأدوية
ترخيص فوري	٤٧٧٣٢١	محل نظارات طبية

ملخص اشتراطات المالك والكوادر الرئيسية في المنشآت الصحية الخاصة

جراحة اليوم الواحد	مراكز صحية مساندة	مختبر	مركز اشعة	عيادة	مجمع طبي خاص	مجمع طبي عام	مستشفى	
				√				المالك سعودي
				√				المالك طبيب
√		√	√		√	√		مشرف طبيب او مهني سعودي متخصص
	√							مشرف فني متخصص
							√	مدير طبي سعودي مؤهل
√	√	√	√		√	√	√	مدير اداري سعودي

الشروط الواجب توفرها في كوادر المنشآت الصحية الخاصة



المدير الطبي في المستشفيات فقط	المدير الإداري	المشرف الفني أو المهني
<ul style="list-style-type: none">• أن يكون حاصلاً على درجة البكالوريوس في الطب والجراحة.• مصنف من الهيئة السعودية للتخصصات الصحية.• خبرة ٣ سنوات على الأقل في أحد المناصب الإدارية في منشأة طبية أو أن يكون حاصلاً على شهادة معتمدة في أحد التخصصات الإدارية.• التفرغ الكامل.	<ul style="list-style-type: none">• أن يكون سعودياً حاصلاً على درجة البكالوريوس.• التفرغ الكامل.	<ul style="list-style-type: none">• أن يكون حاصلاً على درجة البكالوريوس أو ما يعادلها في إحدى التخصصات الطبية.• مصنف من الهيئة السعودية للتخصصات الصحية.• ان لا تقل خبرته عن سنتين.• التفرغ الكامل.

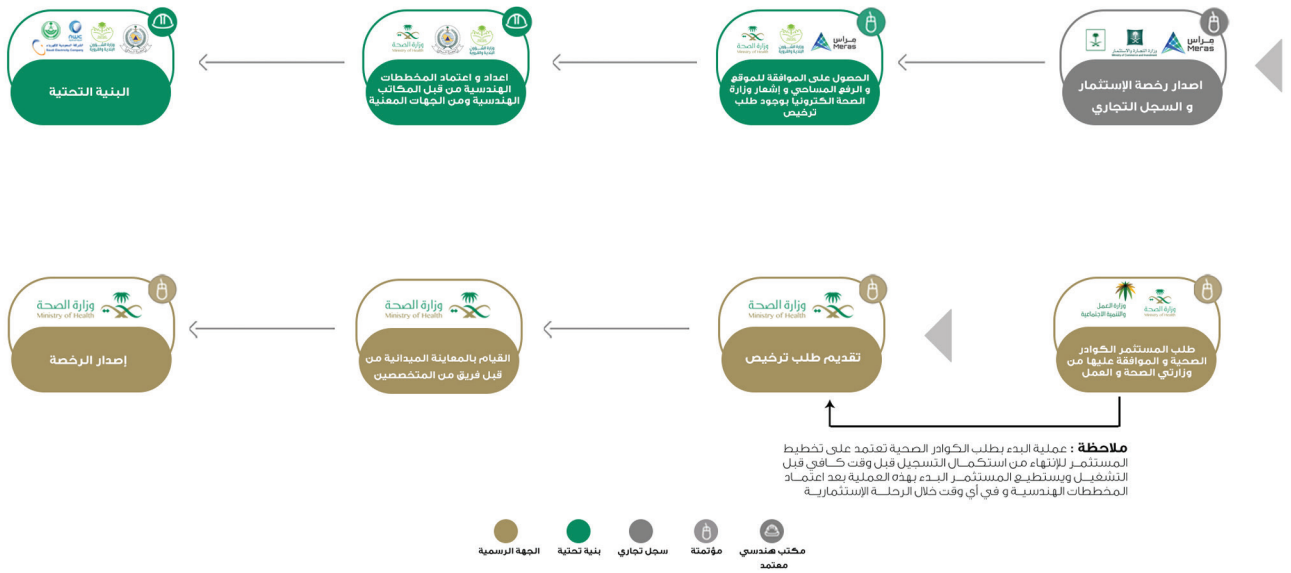


ترخيص إنشاء مستشفى

المستشفى:

منشأة صحية خاصة معدة لاستقبال المرضى والكشف عليهم وإجراء الفحوص والتحاليل الطبية اللازمة وتنويمهم وتلقي العلاج المناسب لهم من خلال طاقم طبي - متخصص - وأجهزة طبية متكاملة، وقد يكون المستشفى عاماً أو متخصصاً أو مستشفى رعاية طبية ممتدة ونقاهة أو مستشفى متخصص لعلاج المدمنين وتأهيلهم.

المتطلبات اللازمة لإصدار ترخيص مستشفى



الخطوة الاولى: المتطلبات الأساسية لطلب الحصول على ترخيص مستشفى

- الحصول على سجل تجاري من وزارة التجارة والاستثمار .
- موافقة وزارة الشؤون البلدية والقروية على ملائمة الأرض لإقامة المشروع.

الخطوة الثانية: المتطلبات اللازمة لإصدار الموافقة المبدئية

- يتم رفع طلب افتتاح مستشفى خاص من خلال تسجيل المستثمر في منصة صحة موحداً فيه تخصص المستشفى وعدد الاسرة والموقع مع ارفاق المستندات التالية:
- صورة هوية المستثمر (ملكية فردية) أو صورة عقد تأسيس الشركة مع صور هويات الشركاء (في حال كانت الملكية لشركة).

- صورة صك الأرض أو صورة عقد إيجار الأرض لمدة لا تقل عن ١٥ سنة.
- تقديم المخططات الهندسية الابتدائية وتكون معتمدة من مكتب هندسي متخصص في تصميم المنشآت الصحي.

الخطوة الثالثة: إصدار التراخيص والموافقات ذات العلاقة

- تقديم المخططات الهندسية النهائية لوزارة الصحة.
- الحصول على تأييدات الكوادر الصحية من الشؤون الصحية وإرسالها إلكترونياً لوزارة العمل والتنمية الاجتماعية.
- الحصول على رخصة وزارة الشؤون البلدية والقروية.

الخطوة الرابعة: المتطلبات اللازمة لإصدار الترخيص للمستشفى

- عند اكتمال مشروع بناء المستشفى يتقدم المستثمر بطلب افتتاح وتشغيل المستشفى مع ارفاق المستندات التالية:
- صورة من رخصة وزارة الشؤون البلدية والقروية.
 - صور من تصنيف وتسجيل الكوادر الصحية الصادرة من الهيئة السعودية للتخصصات الصحية.
- يحصل المستثمر على الترخيص بعد الكشف الميداني من قبل مديرية الشؤون بالمنطقة او المحافظة على الموقع والتأكد من استكمال التجهيزات اللازمة للمشروع والتقييد بالأنظمة والتعليمات خلال عشرين يوم عمل.

الحد الأدنى لعدد الاسرة الواجب توفرها في المستشفى حسب عدد التخصصات المرخصة:

الحد الأدنى لعدد الاسرة	نوع المستشفى
٣٠ سريراً	مستشفى عام
٢٠ سريراً	مستشفى ذو التخصصين
١٠ سريراً	مستشفى ذي التخصص الواحد

الحد الأدنى من الكوادر والشروط الواجب توفرها في المستشفيات:

الشروط	الكاдр
<ul style="list-style-type: none"> • يكون لديه خبرة وتدريب ملائم لإدارة المستشفى 	مدير إداري
<ul style="list-style-type: none"> • شهادة بكالوريوس طب وجراحة وثلاث سنوات خبرة 	مدير طبي
<ul style="list-style-type: none"> • يكون مؤهلاً ولديه خبرة لا تقل عن خمس سنوات في مجال الإشراف على التمريض 	رئيس التمريض
<ul style="list-style-type: none"> • يعين استشاريين ونواب وأطباء مقيمين حسب التخصصات • يشرف الاستشاري على ٣٠ سريراً كحد أقصى • يشرف النائب على ٢٠ سريراً كحد أقصى • يشرف الطبيب المقيم على ٢٥ سريراً كحد أقصى في الفترة الواحدة 	الأطباء
<ul style="list-style-type: none"> • يكفل تغطية الخدمات الطبية المساعدة كالمختبر والأشعة بشكل مستمر 	الحد الأدنى من الأطباء والأخصائيين والفنيين
<ul style="list-style-type: none"> • يكفل تغطية الخدمات الداخلية والعيادات الخارجية والإسعاف والعناية المركزة والعمليات 	التمريض

رسوم الترخيص:

رسوم الحصول على ترخيص المستشفيات

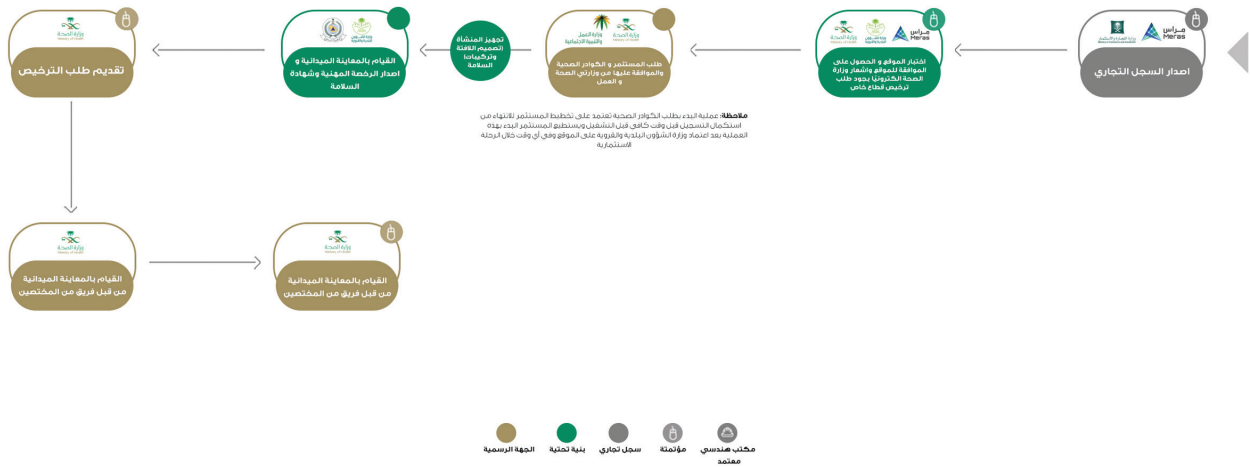
رسم الترخيص	المنشأة الصحية الخاصة
٥٠٠٠ ريال	المستشفى ٥٠ سرير فأقل
١٠٠٠٠ ريال	المستشفى ٥١ سرير – ١٠٠ سرير
١٥٠٠٠ ريال	المستشفى أكثر من ١٠٠ سرير

ترخيص إنشاء المجمع الطبي العام

المجمع الطبي العام:

منشأة صحية خاصة معده لاستقبال المرضى واجراء الفحوص اللازمة لهم وعلاجهم ويوجد فيها على الأقل ثلاثة تخصصات طبية مختلفة، أحدها من التخصصات الأساسية (الجراحة - الأمراض الباطنية - النساء والولادة - الأطفال - طب الأسرة).

المتطلبات اللازمة لإصدار ترخيص مجمع طبي عام



الخطوة الاولى: المتطلبات الأساسية للحصول على ترخيص مجمع طبي عام

- الحصول على سجل تجاري من وزارة التجارة والاستثمار .
- موافقة وزارة الشؤون البلدية والقروية على ملائمة الموقع لإقامة المشروع.

الخطوة الثانية: المتطلبات اللازمة لإصدار الموافقة المبدئية للمجمع الطبي العام

- يتم رفع طلب افتتاح مجمع طبي عام من خلال تسجيل المستثمر في منصة صحة موضحا فيه تخصص المجمع مع ارفاق المستندات التالية:
- صورة هوية المستثمر (ملكية فردية) أو صورة عقد تأسيس الشركة مع صور هويات الشركاء (في حال كانت الملكية لشركة).
 - صورته من عقد الايجار او صك الملكية.

الخطوة الثالثة: إصدار التراخيص والموافقات ذات العلاقة

- الحصول على تأييدات الكوادر الصحية من الشؤون الصحية وإرسالها إلكترونياً لوزارة العمل والتنمية الاجتماعية.
- الحصول على رخصة وزارة الشؤون البلدية والقروية.

الخطوة الرابعة: متطلبات الحصول على الترخيص لمجمع طبي عام

بعد استكمال جميع التجهيزات الطبية والإدارية وتوفير ثلاثة عيادات كحد أدنى أحدها من التخصصات الأساسية (الجراحة العامة، الأمراض الباطنية، النساء والولادة، طب الأطفال، طب الأسرة) بالإضافة إلى توفير قسم للطوارئ بالمجمع يتقدم المستثمر بطلب الحصول على الترخيص مرفقاً المستندات التالية:

- صورة من رخصة وزارة الشؤون البلدية والقروية.
- صور من تصنيف وتسجيل جميع الكوادر الصحية من الهيئة السعودية للتخصصات الصحية.
- صورة من استمارة سيارة الإسعاف على ألا يقل طرازها عن خمسة سنوات أو توقيع اتفاقية مع مركز خدمة نقل إسعافي حكومي أو خاص.

يصدر الترخيص بعد الشخوص على موقع المنشأة والتأكد من استكمال جميع المتطلبات والتجهيزات والكوادر الفنية اللازمة لتشغيل المنشأة خلال عشرة أيام عمل.

الحد الأدنى من الكوادر والشروط الواجب توفرها في المجمع الطبي العام:

الشروط	الكوادر
• سعودي حاصل على درجة البكالوريوس كحد أدنى	مدير إداري
• طبيب سعودي في المدن الرئيسية* متخصص في طباعة عمل المجمع	مشرف مهني
• طبيب نائب أول في أحد التخصصات الأساسية في المدن الرئيسية* • طبيب نائب في أحد التخصصات الأساسية في المدن الأخرى • اثنين طبيب نائب كحد أدنى لكل تخصص آخر	الأطباء
• توفير ممرض لكل عيادة في المجمع • توفير ممرض لقسم الطوارئ او الإسعاف	التمريض

* المدن الرئيسية: الرياض، مكة المكرمة، المدينة المنورة، جدة، الدمام، الخبر.

رسوم الحصول على ترخيص المجمع الطبي العام

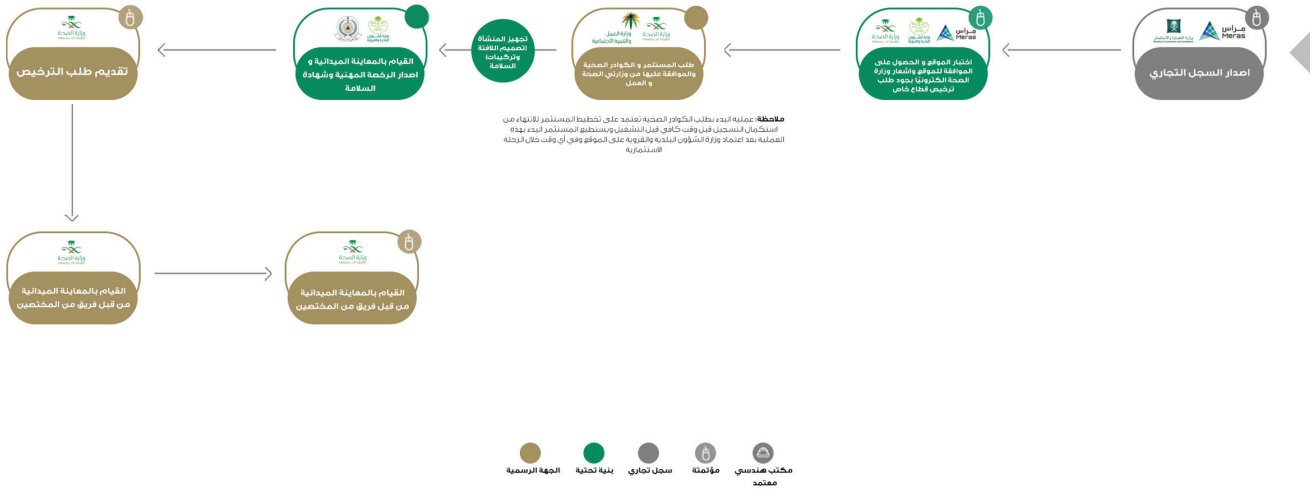
رسم الترخيص	المنشأة الصحية الخاصة
٢٠٠٠ ريال	مجمع طبي عام

ترخيص إنشاء المجمع الطبي المتخصص:

المجمع الطبي المتخصص:

منشأة صحية خاصة معده لاستقبال المرضى واجراء الفحوص اللازمة لهم وعلاجهم ويوجد فيها على الأقل ثلاثة عيادات متكاملة لكل تخصص طبي. ويعتبر المجمع الطبي المتخصص أكثر تخصصاً من المجمع الطبي العام علماً انه لا يحوي على غرف تنويم وغرفة اسعاف.

المتطلبات اللازمة لإصدار ترخيص مجمع طبي متخصص



الخطوة الاولى: المتطلبات الأساسية للحصول على ترخيص مجمع طبي متخصص

- الحصول على سجل تجاري من وزارة التجارة والاستثمار .
- موافقة وزارة الشؤون البلدية والقروية على ملائمة الموقع لإقامة المشروع.

الخطوة الثانية: المتطلبات اللازمة لإصدار الموافقة المبدئية للمجمع الطبي المتخصص

- يتم رفع طلب افتتاح مجمع طبي متخصص من خلال تسجيل المستثمر في منصة صحة موحدا فيه تخصص المجمع مع ارفاق المستندات التالية:
- صورة هوية المستثمر (ملكية فردية) أو صورة عقد تأسيس الشركة مع صور هويات الشركاء (في حال كانت الملكية لشركة).
 - صوره من عقد الايجار او سك الملكية.

الخطوة الثالثة: إصدار التراخيص والموافقات ذات العلاقة

- الحصول على تأييدات الكوادر الصحية من الشؤون الصحية وإرسالها إلكترونياً لوزارة العمل والتنمية الاجتماعية.
- الحصول على رخصة وزارة الشؤون البلدية والقروية.

الخطوة الرابعة: متطلبات الحصول على الترخيص لمجمع طبي متخصص

- بعد استكمال جميع التجهيزات الطبية والإدارية وتوفير ثلاثة عيادات كحد أدنى لكل تخصص بالمجمع يتقدم المستثمر بطلب الحصول على الترخيص مرفقاً المستندات التالية:
- صورة من رخصة وزارة الشؤون البلدية والقروية.
 - صور من تصنيف جميع الكوادر الصحية من الهيئة السعودية للتخصصات الصحية.
- يصدر الترخيص بعد الشخوص على موقع المنشأة والتأكد من استكمال جميع المتطلبات والتجهيزات والكوادر الفنية اللازمة لتشغيل المنشأة خلال عشرة أيام عمل.

الحد الأدنى من الكوادر والشروط الواجب توفرها في المجمع الطبي المتخصص:

الكادر	الشروط
مدير إداري	• سعودي مسؤول عن الاشراف على المجمع مع التفرغ الكامل
مشرف فني	• طبيب سعودي في المدن الرئيسية* متخصص في طباعة عمل المجمع
الأطباء	• طبيب نائب أول واثنين أطباء نائب لكل تخصص في المدن الرئيسية* • ثلاثة أطباء نائب كحد أدنى لكل تخصص في المدن الأخرى
التمريض	• توفير ممرض لكل عيادة في المجمع

* المدن الرئيسية: الرياض، مكة المكرمة، المدينة المنورة، جدة، الدمام، الخبر.

رسوم الحصول على ترخيص المجمع الطبي المتخصص

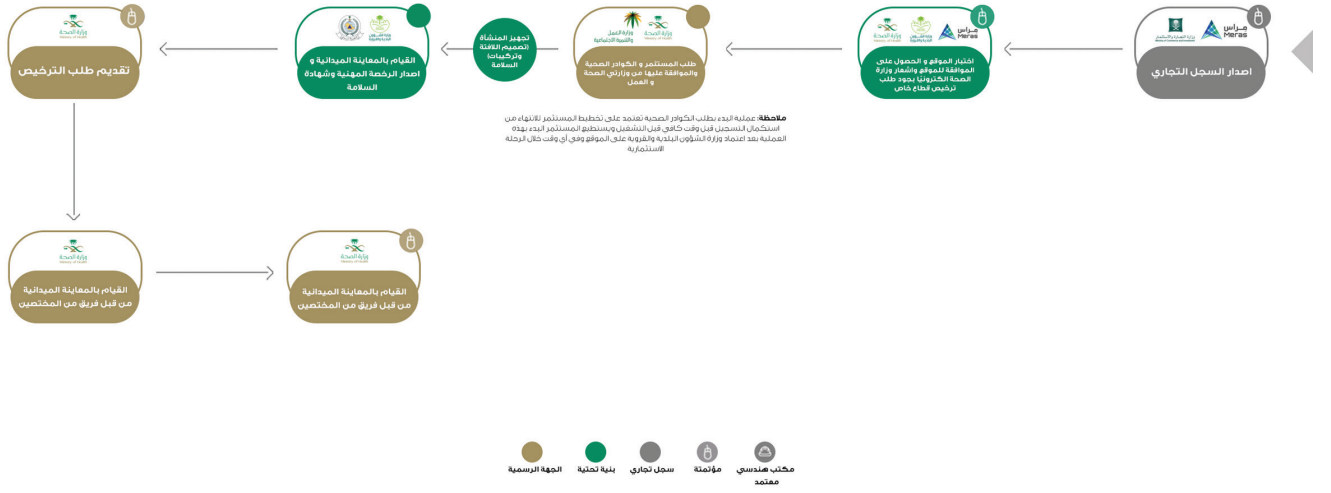
رسم الترخيص أو تجديده	المنشأة الصحية الخاصة
٢٠٠٠ ريال	مجمع طبي متخصص

ترخيص إنشاء مركز الأشعة

مركز الأشعة:

مركز متخصص لإجراء فحوصات الأشعة وكتابة التقارير الطبية عنها.

المتطلبات اللازمة لإصدار ترخيص مركز اشعة



الخطوة الاولى: المتطلبات الأساسية للحصول على ترخيص مركز أشعة

- الحصول على سجل تجاري من وزارة التجارة والاستثمار.
- موافقة وزارة الشؤون البلدية والقروية على ملائمة الموقع لإقامة المشروع.

الخطوة الثانية: المتطلبات اللازمة لإصدار الموافقة المبدئية لمركز الأشعة

- يتم رفع طلب افتتاح مركز الأشعة من خلال تسجيل المستثمر في منصة صحة موضحا فيه نوع المنشأة مع ارفاق المستندات التالية:
- صورة هوية المستثمر (ملكية فردية) أو صورة عقد تأسيس الشركة مع صور هويات الشركاء (في حال كانت الملكية لشركة).
 - صوره من عقد الايجار او صك الملكية.

الخطوة الثالثة: إصدار التراخيص والموافقات ذات العلاقة

- الحصول على تأييدات الكوادر الصحية من الشؤون الصحية وإرسالها إلكترونيا لوزارة العمل والتنمية الاجتماعية.
- الحصول على رخصة وزارة الشؤون البلدية والقروية.

الخطوة الرابعة: متطلبات الحصول على الترخيص لمركز الأشعة

بعد استكمال جميع التجهيزات الطبية والإدارية لمركز الأشعة يتقدم المستثمر بطلب الحصول على الترخيص مرفقا بالمستندات التالية:

- صورة من رخصة وزارة الشؤون البلدية والقروية.
- صور من تصنيف جميع الكوادر الصحية من الهيئة السعودية للتخصصات الصحية.

يصدر الترخيص بعد الشخوص على موقع المنشأة والتأكد من استكمال جميع المتطلبات والتجهيزات والكوادر الفنية اللازمة لتشغيل المنشأة خلال سبعة أيام عمل.

الحد الأدنى من الكوادر والشروط الواجب توفرها في مركز الأشعة:

الكادر	الشروط
مدير إداري	• سعودي مسؤول عن الاشراف على المركز مع التفرغ الكامل
مشرف مهني	• اخصائي أشعة سعودي في المدن الرئيسية* كحد أدني اخصائي أشعة في المدن الأخرى
الأطباء	• طبيب نائب أول اشعة إذا كان المركز يحتوي على أجهزة أشعة عامة وموجات فوق صوتية فقط. • طبيب استشاري أشعة إذا كان المركز يحتوي على أجهزة أشعة عامة، وموجات فوق صوتية، وأشعة مقطعية أو رنين مغناطيسي. • طبيب استشاري متخصص بالأشعة التداخلية إذا كان المركز يوفر الأشعة التداخلية.

*المدن الرئيسية: الرياض، مكة المكرمة، المدينة المنورة، جدة، المدينة، الدمام، الخبر.

رسوم الحصول على ترخيص مركز اشعة

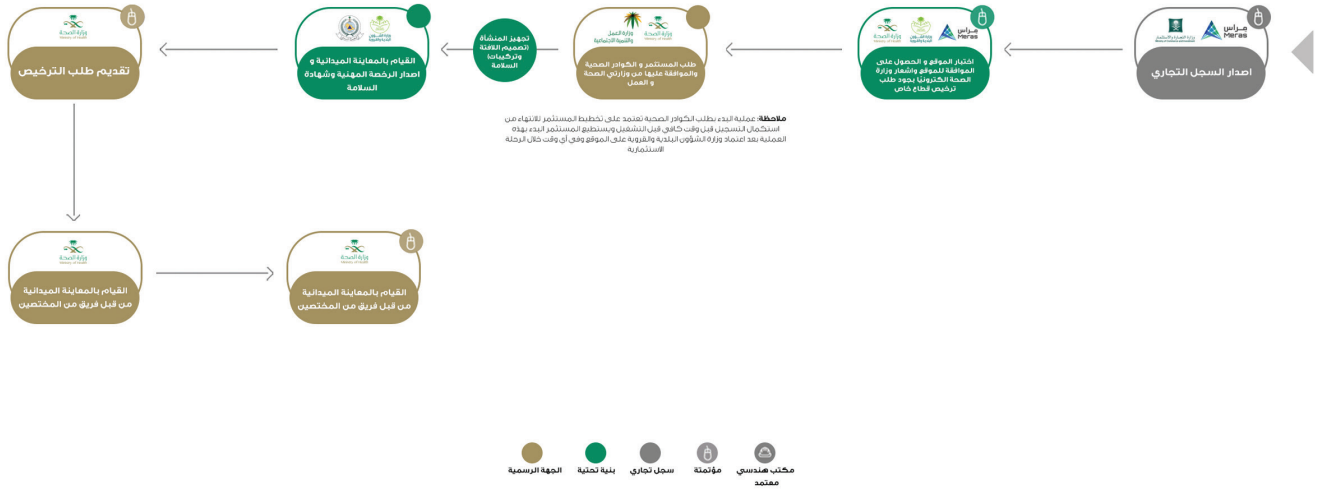
رسم الترخيص	المنشأة الصحية الخاصة
1000 ريال	افتتاح مركز اشعة

ترخيص إنشاء المختبر الطبي

المختبر الطبي:

مكان مخصص لأجراء الفحوصات المخبرية والتحاليل الطبية.

المتطلبات اللازمة لإصدار ترخيص مختبر طبي



الخطوة الاولى: المتطلبات الأساسية للحصول على ترخيص مختبر طبي عام أو متخصص

- الحصول على سجل تجاري من وزارة التجارة والاستثمار .
- موافقة وزارة الشؤون البلدية والقروية على ملائمة الموقع لإقامة المشروع.

الخطوة الثانية: المتطلبات اللازمة لإصدار الموافقة المبدئية للمختبر الطبي العام أو المتخصص

- يتم رفع طلب افتتاح مختبر طبي عام أو متخصص من خلال تسجيل المستثمر في منصة صحة موضحاً فيه نوع المنشأة مع ارفاق المستندات التالية:
- صورة هوية المستثمر (ملكية فردية) أو صورة عقد تأسيس الشركة مع صور هويات الشركاء (في حال كانت الملكية لشركة).
 - صوره من عقد الايجار او صك الملكية.

الخطوة الثالثة: إصدار التراخيص والموافقات ذات العلاقة

- الحصول على تأييدات الكوادر الصحية من الشؤون الصحية وإرسالها إلكترونياً لوزارة العمل والتنمية الاجتماعية.
- الحصول على رخصة وزارة الشؤون البلدية والقروية.

الخطوة الرابعة: متطلبات الحصول على الترخيص لمختبر طبي عام أو متخصص

- بعد استكمال جميع التجهيزات الطبية والإدارية للمختبر الطبي العام أو المتخصص يتقدم المستثمر بطلب الحصول على الترخيص مرفقاً المستندات التالية:
- صورة من رخصة وزارة الشؤون البلدية والقروية.
 - صور من تصنيف جميع الكوادر الصحية من الهيئة السعودية للتخصصات الصحية.
- يصدر الترخيص بعد الشخوص على موقع المنشأة والتأكد من استكمال جميع المتطلبات والتجهيزات والكوادر الفنية اللازمة لتشغيل المنشأة خلال سبعة أيام عمل.

الحد الأدنى من الكوادر والشروط الواجب توفرها في المختبر الطبي:

الشروط	الكوادر
• سعودي مسؤول عن الاشراف على المختبر مع التفريغ الكامل	مدير إداري
• اخصائي مختبر سعودي في المدن الرئيسية* كحد أدنى • اخصائي مختبر في المدن الأخرى	مشرف مهني
• طبيب نائب أول مختبرات أو استشاري غير طبيب في تخصص المختبر كحد أدنى في المدن الرئيسية* • طبيب نائب مختبر في المدن الأخرى	الأطباء
• اخصائي مختبر • اثنين فني مختبر	الاخصائيين والفنيين

* المدن الرئيسية: الرياض، مكة المكرمة، المدينة المنورة، جدة، الدمام، الخبر.

رسوم الحصول على ترخيص المختبر عام او متخصص

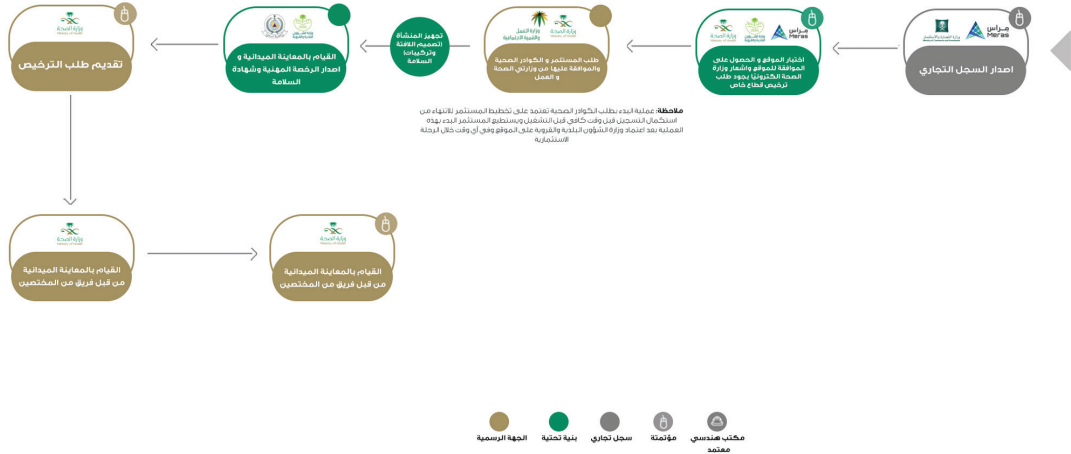
رسم الترخيص	المنشأة الصحية الخاصة
٢٠٠٠ ريال	مختبر عام او متخصص

ترخيص مركز جراحة اليوم الواحد المستقل

مركز جراحة اليوم الواحد:

مركز عمليات جراحة اليوم الواحد يتم فيه اجراء العمليات الجراحية او المناظير مع تقديم التخدير والافاقية الفورية بعد العملية للمرضى ودخول وخروج المريض في نفس اليوم ويمكن ان يحتوي على غرفة عمليات او أكثر.

المتطلبات اللازمة لإصدار ترخيص مركز جراحة اليوم الواحد المستقل



الخطوة الاولى: المتطلبات الأساسية للحصول على ترخيص مركز جراحة اليوم الواحد المستقل

- الحصول على سجل تجاري من وزارة التجارة والاستثمار .
- موافقة وزارة الشؤون البلدية والقروية على ملائمة الموقع لإقامة المشروع.

الخطوة الثانية: المتطلبات اللازمة لإصدار الموافقة المبدئية لمركز جراحة اليوم الواحد المستقل

- يتم رفع طلب افتتاح مركز جراحة يوم واحد مستقل من خلال تسجيل المستثمر في منصة صحة موضحا فيه نوع المنشأة مع ارفاق المستندات التالية:
- صورة هوية المستثمر (ملكية فردية) أو صورة عقد تأسيس الشركة مع صور هويات الشركاء (في حال كانت الملكية لشركة).
 - صورته من عقد الايجار او صك الملكية.

الخطوة الثالثة: إصدار التراخيص والموافقات ذات العلاقة

- الحصول على تأييدات الكوادر الصحية من الشؤون الصحية وإرسالها إلكترونياً لوزارة العمل والتنمية الاجتماعية.
- الحصول على رخصة وزارة الشؤون البلدية والقروية.

الخطوة الرابعة: متطلبات الحصول على الترخيص لمركز جراحة اليوم الواحد المستقل

- بعد استكمال جميع التجهيزات الطبية والإدارية للمركز يتقدم المستثمر بطلب الحصول على الترخيص مرفقاً المستندات التالية:
- صورة من رخصة وزارة الشؤون البلدية والقروية.
 - صور من تصنيف جميع الكوادر الصحية من الهيئة السعودية للتخصصات الصحية.
 - اتفاقية سارية المفعول مع إحدى المستشفيات الخاصة أو الحكومية بقبول الحالات الطارئة.
 - إقرار بعدم السماح ببقاء المريض بالمركز للمبيت.
 - إقرار من الطبيب المراد الترخيص له بتحمل المسؤولية الكاملة عن أي إهمال يحدث للمريض.
 - قائمة العمليات التي سوف يقوم الطبيب بإجرائها.

يصدر الترخيص بعد استكمال ما يلي:

- الشخص على موقع المنشأة والتأكد من استكمال جميع المتطلبات والتجهيزات والكوادر الفنية اللازمة.
- موافقة الوكيل المساعد لتنمية الاستثمار الصحي على ممارسة الطبيب الاستشاري لجراحة اليوم الواحد وذلك خلال أربعة عشر يوم عمل.



الحد الأدنى من الكوادر والشروط الواجب توفرها في مركز جراحة اليوم الواحد:

الشروط	الكادر
• سعودي مسؤول عن الاشراف على المركز مع التفريغ الكامل	مدير إداري
• طبيب سعودي في المدن الرئيسية* • أحد الأطباء الاستشاريين المرخصين بممارسة جراحة اليوم الواحد.	مشرف فني
• توفير عدد كافي من الأطباء والأخصائيين والفنيين حسب طبيعة عمل المركز. • توفير طبيب نائب أول تخدير ويكتفى بطبيب نائب تخدير في جراحات العيون. • تعيين صيدلي أو مساعد صيدلي مسؤولاً عن عهدة المواد المخدرة	الأطباء والأخصائيين والفنيين

* المدن الرئيسية: الرياض، مكة المكرمة، المدينة المنورة، جدة، الدمام، الخبر.

رسوم الحصول على ترخيص مركز جراحة اليوم الواحد

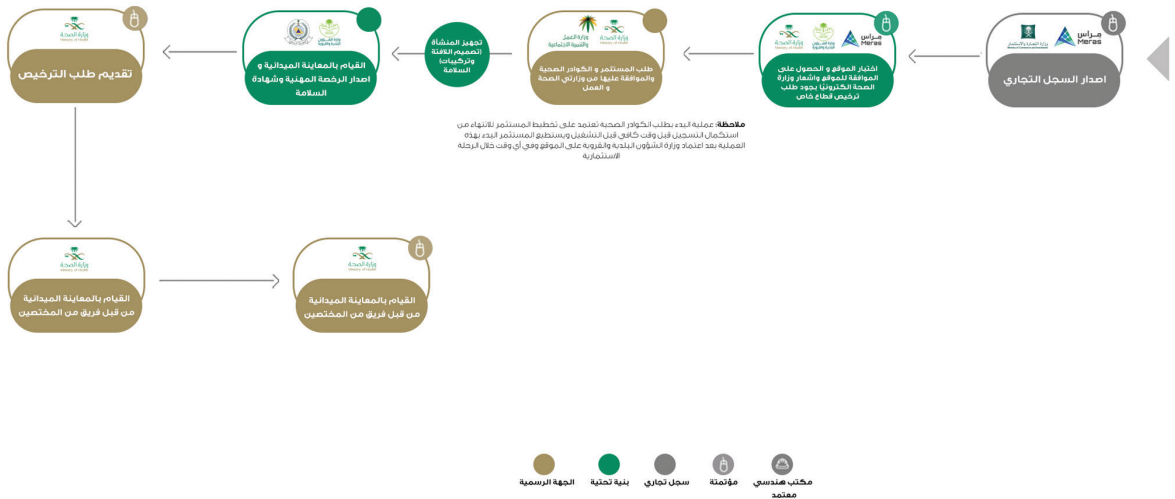
رسم الترخيص	المنشأة الصحية الخاصة
٢٠٠٠ ريال	مركز جراحة اليوم الواحد

ترخيص العيادة الطبية:

عيادة طبية:

منشأة صحية خاصة معده لاستقبال المرضى واجراء الفحوص اللازمة لهم وعلاجهم ويملكها ويشرف عليها طبيب متخصص في طبيعة عمل العيادة ولديه رخصة مزاوله مهنة سارية المفعول وتحوي على عيادة واحدة فقط مكتملة التجهيزات.

المتطلبات اللازمة لإصدار ترخيص عيادة طبية



الخطوة الاولى: المتطلبات الأساسية للحصول على ترخيص عيادة

- الحصول على سجل تجاري من وزارة التجارة والاستثمار .
- موافقة وزارة الشؤون البلدية والقروية على ملائمة الموقع لإقامة المشروع.

الخطوة الثانية: المتطلبات اللازمة لإصدار الموافقة المبدئية للعيادة

- يتم رفع طلب افتتاح عيادة من خلال تسجيل المستثمر في منصة صحة موضحا فيه نوع المنشأة مع ارفاق المستندات التالية:
- صورة هوية المستثمر (الطبيب).
 - صورته من عقد الايجار او صك الملكية.

الخطوة الثالثة: إصدار التراخيص والموافقات ذات العلاقة

- الحصول على تأييدات الكوادر الصحية من الشؤون الصحية وإرسالها إلكترونياً لوزارة العمل والتنمية الاجتماعية.
- الحصول على رخصة وزارة الشؤون البلدية والقروية.

الخطوة الرابعة: متطلبات الحصول على ترخيص العيادة

- بعد استكمال جميع التجهيزات الطبية والإدارية للعيادة يتقدم الطبيب بطلب الحصول على الترخيص مرفقاً المستندات التالية:
- صورة من رخصة وزارة الشؤون البلدية والقروية.
 - صور من تصنيف جميع الكوادر الصحية من الهيئة السعودية للتخصصات الصحية.
- يصدر الترخيص بعد الشخوص على موقع المنشأة والتأكد من استكمال جميع المتطلبات والتجهيزات والكوادر الفنية اللازمة لتشغيل المنشأة خلال خمسة أيام عمل.

الحد الأدنى من الكوادر والشروط الواجب توفرها في العيادة:

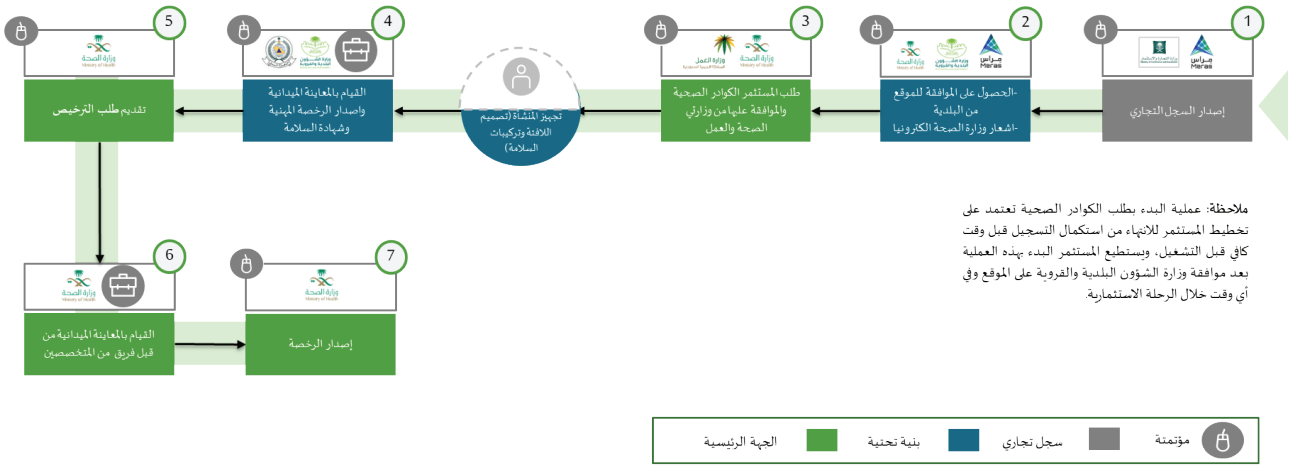
الشروط	الكوادر
• مالك العيادة طبيب سعودي متخصص في طباعة عمل العيادة	المشرف
• ممرض كحد أدنى	التمريض
رسوم الحصول على ترخيص عيادة	
رسم الترخيص	المنشأة الصحية الخاصة
1000 ريال	عيادة طبية

ترخيص مركز النقل الإسعافي

مركز النقل الإسعافي:

مركز مطابق للمواصفات النظامية المعتمدة للمراكز الإسعافية في هيئة الهلال الأحمر السعودي ويقوم بتقديم الخدمات الإسعافية في مكان تواجد الحالة ونقلها الى المنشآت الصحية.

المتطلبات اللازمة لإصدار ترخيص مركز نقل اسعافي



الخطوة الاولى: المتطلبات الأساسية للحصول على ترخيص مركز نقل اسعافي

- الحصول على سجل تجاري من وزارة التجارة والاستثمار .
- موافقة وزارة الشؤون البلدية والقروية على ملائمة الموقع لإقامة المشروع.

الخطوة الثانية: المتطلبات اللازمة لإصدار الموافقة المبدئية لمراكز النقل الاسعافي

- يتم رفع طلب افتتاح مركز نقل اسعافي من خلال تسجيل المستثمر في منصة صحة موحدا فيه نوع المنشأة مع ارفاق المستندات التالية:
- صورة هوية المستثمر (ملكية فردية) أو صورة عقد تأسيس الشركة مع صور هويات الشركاء (في حال كانت الملكية لشركة).
 - صورته من عقد الايجار او صك الملكية.

الخطوة الثالثة: إصدار التراخيص والموافقات ذات العلاقة

- الحصول على تأييدات الكوادر الصحية من الشؤون الصحية وإرسالها إلكترونياً لوزارة العمل والتنمية الاجتماعية.
- الحصول على رخصة وزارة الشؤون البلدية والقروية.

الخطوة الرابعة: متطلبات الحصول على ترخيص مركز خدمات إسعافيه

- بعد استكمال جميع التجهيزات الطبية والإدارية للعيادة يتقدم المستثمر بطلب الحصول على الترخيص مرفقاً المستندات التالية:
- صورة من رخصة وزارة الشؤون البلدية والقروية.
 - صور من تصنيف جميع الكوادر الصحية من الهيئة السعودية للتخصصات الصحية.
- يصدر الترخيص بعد الشخوص على موقع المنشأة والتأكد من استكمال جميع المتطلبات والتجهيزات والكوادر الفنية اللازمة لتشغيل المنشأة خلال سبعة أيام عمل.

الحد الأدنى من الكوادر والشروط الواجب توفرها في مركز النقل الإسعافي:

الشروط	الكاور
• طبيب نائب طوارئ	المشرف
• اثنين اخصائي اسعاف وطوارئ • اثنين فني اسعاف وطوارئ • ثلاثة سائقين اسعاف	الكاور الطبي

رسوم الحصول على ترخيص مركز نقل اسعافي

رسم الترخيص	المنشأة الصحية الخاصة
١٠٠٠ ريال	مركز نقل اسعافي

ترخيص مركز الخدمة الصحية المساندة

مراكز الخدمات الصحية المساندة:

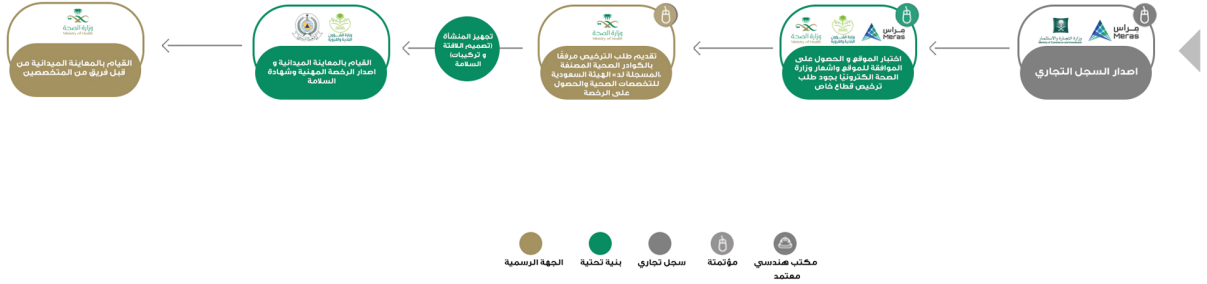
التعريف	النشاط
<p>يحتوي تخصصين من التخصصات التالية كحد أدنى:</p> <ul style="list-style-type: none"> • علاج امراض السمع. • العلاج والتأهيل النفسي. • العناية بالقدم والكاحل. • التغذية. 	<p>مركز تأهيل طبي:</p> <ul style="list-style-type: none"> • علاج طبيعي. • علاج وظيفي. • علاج أمراض النطق والتخاطب والبلع. • الأطراف الاصطناعية والأجهزة التكوينية. <p>حيث يهدف المركز الى إيصال المريض إلى أعلى درجة ممكنة من النواحي الطبية والاجتماعية والنفسية التي يستطيع الوصول إليها</p>
<p>منشأة صحية خاصة متممة للعلاج تعمل على معالجة المشاكل والاضطرابات الحركية والحالات المرضية باستخدام مختلف التمارين العلاجية والوسائل الفيزيائية</p>	<p>مركز علاج طبيعي:</p>
<p>منشأة صحية خاصة متممة للعلاج تقوم على أساس التقييم ومن ثم العلاج مهارات الحياة اليومية للأشخاص الذين يعانون من مشاكل جسدية أو عصبية أو ادراكية من خلال تطوير قدراتهم، استعادتها كما كانت من قبل، أو الحفاظ عليها من التراجع والتدهور.</p>	<p>مركز علاج وظيفي:</p>
<p>منشأة صحية خاصة تقوم بتصنيع الأطراف الاصطناعية وتركيبها للمرضى المحتاجين الذين يعانون من بتر جزئي أو كلي بأحد الأطراف، كما أنه يقدم أجهزة تقويمية لذوي الاحتياجات الخاصة، وايضاً يقدم خدمات إعادة التأهيل ما بعد جراحة العظام</p>	<p>مركز اطراف اصطناعية واجهزة تقويمية:</p>
<p>منشأة صحية خاصة تقوم بتقييم وتشخيص اضطرابات التواصل والبلع لدى المريض وتحديد قدراته وتقديم العلاج اللازم لاستعادة وتحسين مشاكل اللغة والصوت وطلاقة الكلام أو البلع للشخص المريض عن طريق أطباء وأخصائيين متخصصين في طبيعة عمل المؤسسة.</p>	<p>مركز نطق وتخاطب وبلع:</p>

التعريف	النشاط
منشأة صحية خاصة تقوم بتشخيص وتقييم وتأهيل مرضى امراض السمع ووصف المعينات السمعية لحالات ضعف السمع وطنين الأذن وعمل جلسات تأهيل الاتزان للمرضى المحتاجين.	مركز علاج السمع:
منشأة صحية خاصة تقوم بقياس وفحص النظر وقص النظارات الطبية والشمسية عن طريق أطباء واخصائيين وفنيين متخصصين في البصريات دون السماح لهم بتشخيص الامراض أو وصف الأدوية أو علاج أمراض العيون، وتنقسم محلات النظارات الى ثلاث فئات (أ، ب، ج).	محل نظارات طبية:
منشأة صحية خاصة تقوم بتصنيع التركيبات الصناعية للأسنان سواء كانت التركيبات ثابتة أو متحركة أو الخزف او غيرها من أنواع التركيبات وفق ضوابط وشروط خاصة.	معمل اسنان و تركيبات صناعية:
منشأة صحية خاصة تقوم بالكشف والتشخيص والعلاج لمشاكل القدم والكاحل خاصة ممن يعانون من انبساط في القدم ومرضى السكري.	مركز عناية بالقدم والكاحل:
مكان معد لاستقبال المراجعين وتقديم الاستشارات الغذائية وتقديم الاستشارات الغذائية والتثقيفية لهم والقيام بمعالجتهم تغذويا واعداد الوجبات الغذائية لهم التي تتناسب مع حالتهم الصحية	مركز تغذية:
منشأة صحية خاصة تعني بتقديم الرعاية الطبية للأمراض والإصابات البسيطة في مرفق طبي مستقل. ويقدم مقدمو الخدمات الطبية الذين يعملون في ظل نموذج الرعاية الطبية العاجلة احتياجات للمريض بوسيلة فعّالة مع توفير أوقات ملائمة وأدنى وقت انتظار ممكن. ولا يهدف مقدمو الرعاية العاجلة إلى توفير التدخل الطارئ للحالات الحرجة أو حالات الرضخ الخطيرة أو الحالات المهددة للحياة أو الحالات التي يحتمل أن تؤدي إلى الإعاقة.	مركز رعاية طبية عاجلة:
منشأة صحية خاصة تهدف إلى إيصال الخدمات الصحية الوقائية أو العلاجية لبعض المرضى في المناطق البعيدة أو النائية والتي لا تتوفر بها بعض الخدمات الصحية.	عيادات طبية متنقلة:
منشأة صحية تستخدم مجموعة من التقنيات الالكترونية الحديثة مثل الوسائط المتعددة والبريد الإلكتروني وتطبيقات الأجهزة الذكية من قبل المنشآت الصحية او الممارسين الصحيين لتمكن من التواصل الامن والمباشر بين المريض والممارس الصحي بغرض تقييم الحالة الصحية وعلاج المريض.	مركز رعاية عن بعد وطب إتصالي:

التعريف	النشاط
<p>منشأة صحية خاصة تهدف الى تقديم خدمات الرعاية الصحية للمرضى في منازلهم من خلال أطباء وممرضات وأخصائيين متخصصين في هذا المجال حيث يتم تزويد المرضى بالأجهزة والأدوية والضمادات الضرورية تحت إشراف الطبيب المختص.</p>	<p>مركز خدمات طبية منزلية:</p>
<p>منشأة صحية خاصة تعمل على تشخيص الألم المزمن ومعالجته مع توفير الدعم النفسي والسلوكي، وتهدف مراكز الألم المتخصصة إلى تشخيص وإدارة اضطرابات الألم المعقدة من خلال نهج متعدد التخصصات</p>	<p>مركز تلطيف الألم:</p>
<p>منشأة صحية خاصة توفر خدمات تأهيلية وإرشادية لمرضى الإدمان متعارف عليها طبياً وفق برامج محددة بعد مرحلة سحب السموم والعلاج الأساس وفق ضوابط علاج المدمنين وتأهيلهم في المؤسسات الصحية الخاصة.</p>	<p>مركز متخصص لتأهيل المدمنين:</p>
<p>تنقسم مراكز العلاج والتأهيل النفسي الى قسمين:</p> <p>مراكز العلاج النفسي السريري:</p> <p>وهي المراكز التي يعمل بها مختصون في علم النفس السريري وتقدم خدمات التقييم والتشخيص والعلاج النفسي غير الدوائي، وفقاً لطرق العلاج المتعارف عليها عالمياً ضمن مهنة علم النفس السريري.</p> <p>مراكز الإرشاد النفسي:</p> <p>وهي المراكز التي يعمل بها مختصون في الإرشاد النفسي وتقدم خدماتها من خلال التعامل مع المشكلات النفسية الناتجة عن خلل في التكيف أو العلاقات الاجتماعية (مثل الأسرية، الزوجية، والشخصية) والصدمة النفسية (مثل الاعتداء على الأطفال والعنف الأسري) والأعراض النفسية (مثل أعراض القلق والاكتئاب واضطرابات الأكل (القهام) وغيره وفقاً للطرق المتعارف عليها عالمياً.</p>	<p>مركز علاج وتأهيل نفسي:</p>
<p>عبارة عن مرفق لغسيل الكلى مرخص للمرضى غير المنومين ويقوم بتقديم الخدمة الطبية للغسيل الكلوي للمرضى المحتاجين للغسيل الكلوي على أساس قصير الأجل أو لحالة مزمنة أو التدريب لغسيل الكلى المنزلي.</p>	<p>مركز غسيل كلوي:</p>



المتطلبات اللازمة لإصدار ترخيص مركز خدمة صحية مساندة



الخطوة الاولى: المتطلبات الأساسية للحصول على ترخيص مركز خدمة مساندة صحية

- الحصول على سجل تجاري من وزارة التجارة والاستثمار .
- موافقة وزارة الشؤون البلدية والقروية على ملائمة الموقع لإقامة المشروع.

الخطوة الثانية: المتطلبات اللازمة لإصدار الموافقة المبدئية لمركز خدمة مساندة صحية

- يتم رفع طلب افتتاح مركز خدمات مساندة من خلال تسجيل المستثمر في منصة صحة موحداً فيه نوع المنشأة مع ارفاق المستندات التالية:
- صورة هوية المستثمر (ملكية فردية) أو صورة عقد تأسيس الشركة مع صور هويات الشركاء (في حال كانت الملكية لشركة).
 - صورته من عقد الايجار او صك الملكية

الخطوة الثالثة: إصدار التراخيص والموافقات ذات العلاقة

- الحصول على تأييدات الكوادر الصحية من الشؤون الصحية وإرسالها إلكترونياً لوزارة العمل والتنمية الاجتماعية.
- الحصول على رخصة وزارة الشؤون البلدية والقروية.

الخطوة الرابعة: متطلبات الحصول على ترخيص مركز الخدمات المساندة

- بعد استكمال جميع التجهيزات الطبية والإدارية لمركز الخدمات المساندة يتقدم المستثمر بطلب الحصول على الترخيص مرفقاً بالمستندات التالية:
- صورة من رخصة وزارة الشؤون البلدية والقروية.
 - صور من تصنيف جميع الكوادر الصحية من الهيئة السعودية للتخصصات الصحية.

الحد الأدنى من الكوادر والشروط الواجب توفرها في مراكز الخدمات المساندة:

الشروط	الكادر
• سعودي مسؤول عن الاشراف على المركز مع التفرغ الكامل	مدير إداري
• اخصائي في مجال المركز	مشرف فني

لكل مركز خدمة مساندة اشتراطات وتجهيزات خاصة به يستلزم استيفائها قبل الحصول على الترخيص نهائي.

النشاط	الحد الأدنى من الكوادر	
مركز تأهيل طبي	• الكوادر الخاصة بكل خدمة مساندة. • المشرف الفني طبيب نائب تأهيل.	
مركز علاج طبيعي	• اثنين أخصائي علاج طبيعي. • اثنين فني علاج طبيعي أو ممرضة.	
مركز علاج وظيفي	• اثنين أخصائي علاج وظيفي. • اثنين فني علاج وظيفي أو ممرضة.	
مركز اطراف اصطناعية واجهزة تقويمية	أ	• أخصائي أطراف صناعية واجهزة تقويمية. • اثنين فني أطراف صناعية واجهزة تقويمية.
	ب	• أخصائي أطراف صناعية واجهزة تعويضية. • فني اطراف صناعية واجهزة تعويضية.
	ج	• اثنين فني اطراف صناعية واجهزة تعويضية.
مركز نطق وتخاطب وبلع	• اثنين اخصائي أمراض نطق وتخاطب. • اثنين فني علاج امراض نطق وتخاطب.	
مركز علاج السمع	مراكز تحسين النطق والسمع	• اخصائي سمعيات. • اخصائي تخاطب. • اثنين فني سمعيات وتخاطب أو تمرير
	مركز تحسين السمع	• اثنين اخصائي سمعيات. • اثنين فني سمعيات أو تمرير
	مركز تخطيط وتقييم السمع	• اثنين اخصائي سمعيات • اثنين فني سمعيات أو تمرير

النشاط	الحد الأدنى من الكوادر
محل نظارات طبية	أ • أخصائي بصريات أو طبيب ناثب عيون. • فني بصريات أو فني نظارات.
	ب • أخصائي بصريات أو طبيب عيون.
	ج • فني بصريات أو فني نظارات.
معمل اسنان وتركيبات صناعية	• فني تقنية وتركيبات أسنان
مركز عناية بالقدم والكاحل	• طبيب ناثب متخصص في طب وجراحة القدم والكاحل
مركز تغذية	• اخصائي تغذية علاجية
مركز رعاية طبية عاجلة	• طبيب ناثب تخصص طب اسرة. • طبيب عام. • ثلاثة فني تمرض.
عيادات طبية متنقلة	• طبيب سعودي مختص حسب الخدمة الصحية المقدمة. • ممرض. • سائق.
مركز رعاية عن بعد وطب إتصالي	• طبيب مختص حسب الخدمة الصحية المقدمة.
مركز خدمات طبية منزلية	• اثنين طبيب ناثب طب اسره / باطنة / طوارئ / عناية مركزة. • ثلاثة اخصائي علاج طبيعي. • ستة اخصائي فني تمرض.
مركز تلطيف الألم	• طبيب ناثب تخصص الألم • طبيب ناثب تخصص طب اسرة • أخصائي نفسي • ثلاثة اخصائي تمرض
مركز متخصص لتأهيل المدمنين	• أخصائي أول في علم النفس السريري أو الإرشادي سعودي الجنسية • طبيب ناثب تخصص علم نفس
مركز علاج وتأهيل نفسي	• أخصائي أول علم نفس سريري في مركز علاج نفسي سريري. • اخصائي اول علم النفس الإرشادي في مركز ارشاد نفسي.
مركز غسيل كلوي	• طبيب استشاري أمراض كلى • طبيب مقيم أمراض كلى • أربعة فني تمرض.

رسوم الحصول على ترخيص مركز الخدمات المساندة

رسم الترخيص

المنشأة الصحية الخاصة

١٠٠٠ ريال

افتتاح مركز خدمة مساندة



