



وزارة الصحة
Ministry of Health

خيارات الصحة

الدليل المرجعي لحوكمة عمل الممارسين
الصحيين الحكوميين في القطاع الصحي
الخاص من خلال نظام خيار الصحة

الإصدار الأول

أكتوبر 2022

<ul style="list-style-type: none"> • الأطباء الاستشاريين في وزارة الصحة وجميع القطاعات الصحية الحكومية. • الجهات الصحية الحكومية. • القطاع الصحي الخاص. 	المستهدفين
<p>يقدم هذا الدليل إرشادات لعمل الممارس الصحي الحكومي في القطاع الصحي الخاص وهو قابل للتطبيق على جميع الممارسين الصحيين في القطاع الصحي الحكومي «من الاستشاريين» والقيادات ذات العلاقة والقطاع الصحي الخاص.</p>	الوصف
<p>اطلاع جميع الممارسين الصحيين « الاستشاريين » الحكوميين الراغبين في العمل في القطاع الصحي الخاص، و القيادات ذات العلاقة في المنشأة الصحية الحكومية المسؤولة عن عمل الممارس الصحي الحكومي في القطاع الخاص، و جهات القطاع الصحي الخاص التي ترغب في توظيف ممارس صحي حكومي «استشاري» لديها على هذا الدليل الاسترشادي وعند الإعلان عن تحديثه كل مره من خلال نشره بالطرق المناسبة، والتقييد بما ورد فيه.</p>	الإجراء المطلوب
<p>مراجعة وتحديث السياسات التنظيمية الحالية ذات الصلة بشكل دوري أو عند الحاجة لتعديل أو إضافة.</p>	مواعيد المراجعة
<p>regulations523@moh.gov.sa</p>	معلومات التواصل
<p>هذا الدليل يعد وثيقة رسمية يمكن الاطلاع عليه وطباعته. وغير مسموح بالتحكم في محتوى أي نسخة مطبوعة من هذا المستند بصفته مستندًا خاضعًا للرقابة، يمكن الوصول إليه دائمًا من خلال البوابة الرسمية لوزارة الصحة.</p>	حالة المستند

المحتويات

2	المقدمة
3	التعريف
4	الهدف من الدليل
4	الهدف من نظام خبير الصحة
5	أهم الاستفسارات التي قد ترد من المستفيدين من نظام خبير الصحة
6	أولاً: الاستفسارات العامة
8	ثانياً: الممارس الصحي الحكومي
11	ثالثاً: القطاع الصحي الحكومي
18	رابعاً: القطاع الصحي الخاص
21	خامساً: النظام الموحد لرخص العاملين في القطاع الصحي الخاص من الموظفين في الجهات الصحية الحكومية

المقدمة

تشهد المملكة العربية السعودية ازدهاراً وتطوراً في جميع المجالات وكافة القطاعات والخدمات، فحققت تحسناً وتميزاً ملموساً على المستوى العربي والإقليمي والعالمي، وعلى وجه الخصوص في القطاع الصحي، ويشهد بذلك العالم أجمع ليثبت النظام الصحي السعودي يوماً بعد يوم أنه نظاماً صحياً شاملاً وفعالاً ومتكاملاً، صحة الفرد والمجتمع هي أهم أولوياته (بمن فيهم المواطن والمقيم والزائر)، فالمواءمة والتنسيق بين جميع جهات القطاع الصحي بالمملكة و الجهات الحكومية ذات الصلة من أهم سماته، والربط بالأهداف الوطنية الاستراتيجية من أبرز نقاط قوته.

وبغرض التطوير المستمر وتقديم أفضل الخدمات الصحية بأعلى جودة، ولتحقيق الاتزان المرجو في عمل الممارسين الصحيين، جاء قرار مجلس الوزراء رقم (523) وتاريخ 11 / 09 / 1443هـ بشأن الموافقة على ضوابط السماح للممارسين الصحيين الحكوميين بالعمل في القطاع الصحي الخاص خارج أوقات العمل الرسمي.

ولتنفيذ هذا تمت دراسة كافة الجوانب ذات العلاقة والتنسيق بين جميع جهات القطاع الصحي، للمواءمة والربط بطريقة تساهم في تحقيق الأهداف الوطنية الاستراتيجية للقطاع الصحي بما يضمن تسهيل حصول المستفيد على الخدمات الصحية وتحسين جودة وكفاءة الخدمات الصحية المقدمة له وتعزيز الوقاية ضد المخاطر الصحية. ولاسيما أن واحداً من أهم القرارات التي اتخذت على مستوى القطاع الصحي الوطني مؤخرًا هو السماح للممارس الصحي الحكومي بالعمل في القطاع الصحي الخاص، وهذا لتحقيق أكبر قدر من التعاون بين قطاعات الصحة بالمملكة وحوكمتها بالطريقة التي تعود بالمنفعة أولاً على المستفيد من الخدمات الصحية ومن ثم للممارس الصحي الحكومي والقطاع الصحي.

لذا فقد تم بناء النظام الإلكتروني الموحد لرض العاملين في القطاع الصحي الخاص من الموظفين في الجهات الصحية الحكومية «خبير الصحة»، يربط القطاع الصحي الحكومي بالقطاع الصحي الخاص ليتمكن الممارسين الصحيين الحكوميين من العمل في القطاع الصحي الخاص وفق ضوابط واشتراطات حددها قرار مجلس الوزراء المشار إليه أعلاه.

التعاريف

يقصد بالعبارات التالية - أينما وردت في هذا الدليل - المعاني الموضحة أمامها

وزارة الصحة	الوزارة
النظام الموحد لرخص العاملين في القطاع الصحي الخاص من الموظفين في الجهات الصحية الحكومية.	نظام خبير الصحة
المنشآت الصحية الحكومية التي يعمل بها ممارسين صحيين «سواء مستشفيات أو منشآت صحية إدارية» تابعة لوزارة الصحة، وزارة التعليم، وزارة الحرس الوطني، وزارة الداخلية، وزارة الدفاع، مستشفى الملك فيصل التخصصي ومركز الأبحاث، هيئة الهلال الأحمر وجميع القطاعات الحكومية الأخرى التي يعمل بها ممارسين صحيين.	الجهة الصحية الحكومية
الهيئة السعودية للتخصصات الصحية	الهيئة
كل منشأة أو مؤسسة صحية تابعة للقطاع الصحي الخاص.	المنشأة الصحية الخاصة
طبيب استشاري، سعودي، حاصل على ترخيص مزاوله المهنة من الهيئة وتسجيله فيها ساري كمارس صحي، أمضى سنتين بوصفه استشاري ممارس، حاصل على تقييم أداء وظيفي عال، لديه اشتراك ساري في التأمين الصحي.	الممارس الصحي الحكومي
العمل الذي يؤديه الممارس الصحي بتعاقد، بصفته غير متفرغ، لمدة زمنية محددة خارج الجهة الصحية الحكومية التي يعمل بها .	التعاقد الجزئي (العمل لبعض الوقت)
هو عمل داخل أو خارج الجهة الصحية الحكومية التي يتبع لها الممارس الصحي، تقتضي طبيعة تعاقدته فترة زمنية محددة.	تعاقد اللوكم (العمل المؤقت)
لجنة معنية بمتابعة تطبيق ما ورد في قرار مجلس الوزراء رقم (523) وتاريخ 11 / 09 / 1443هـ بشأن الموافقة على ضوابط السماح للممارسين الصحيين الحكوميين بالعمل في القطاع الصحي الخاص خارج أوقات العمل الرسمي. نطاق عملها وزارة الصحة والجهات التابعة لها.	لجنة الحوكمة
لجنة منبثقة عن لجنة الحوكمة معنية بمتابعة تطبيق الضوابط و التنظيمات الواردة في قرار مجلس الوزراء و تصدر عن لجنة الحوكمة على مستوى المناطق والمحافظات	اللجنة التنفيذية
اللجنة المختصة بمتابعة تنفيذ تنظيمات و متطلبات عمل الممارسين الصحيين الحكوميين في القطاع الصحي الخاص خارج أوقات الدوام الرسمي بالمناطق والمحافظات و التجمعات الصحية وفقاً للمهام التفصيلية الواردة في قرار تشكيلها الطلبات الواردة من نفس المنطقة أو المحافظة أو التجمع الصحي).	اللجنة الفرعية بالجهة الصحية الحكومية
لا يقل عن ممتاز لآخر عامين من عمل الممارس الصحي «وفقاً لتقييم الأداء الوظيفي».	تقييم (تقويم) الأداء الوظيفي العالي

الهدف من الدليل

الإجابة على أهم الاستفسارات التي تدور حول استخدام النظام الموحد لرخص العاملين في القطاع الصحي الخاص من الموظفين في الجهات الصحية الحكومية (نظام خبير الصحة).

وتقديم القواعد والإجراءات المتسقة لجميع الجهات ذات العلاقة حول ما يجب القيام به لعمل الممارس الصحي الحكومي في القطاع الصحي الخاص. وهذا الدليل في حالة تطوير مستمر، وكل إصدار محدث له سيكون على البوابة الرئيسية لوزارة الصحة.

الهدف من نظام خبير الصحة

1. تفعيل قرار مجلس الوزراء رقم (523) بتاريخ 11 / 09 / 1443هـ بشأن الموافقة على ضوابط السماح للممارسين الصحيين الحكوميين بالعمل في القطاع الصحي الخاص خارج أوقات العمل الرسمي
2. حوكمة عمل الممارسين الصحيين الحكوميين في القطاع الصحي الخاص.
3. تحقيق الاتزان في الممارسة الصحية بين القطاعين الصحيين الحكومي والخاص.

أهم الاستفسارات التي قد ترد من المستفيدين من النظام
الموحد لرخص العاملين في القطاع الصحي الخاص من
الموظفين في الجهات الصحية الحكومية

خبير الصحة

أولاً:

الاستفسارات العامة

س 1: ما هي أهم القرارات الصادرة المنظمة لعمل الممارس الصحي الحكومي في القطاع الصحي الخاص؟

1. قرار مجلس الوزراء رقم (523) بتاريخ 11 / 09 / 1443هـ بشأن الموافقة على ضوابط السماح للممارسين الصحيين الحكوميين بالعمل في القطاع الصحي الخاص خارج أوقات العمل الرسمي.
2. نظام مزاولة المهن الصحية الصادر بالأمر الملكي رقم (م/59) وتاريخ 04 / 11 / 1426هـ ولائحته التنفيذية.
3. اللائحة التنفيذية لنظام الضمان الصحي التعاوني ووثيقة الضمان الصحي التعاوني المعتمدة بموجب القرار الوزاري رقم (1/35/9/ض) وتاريخ 13/4/1435هـ.
4. النظام الصحي الصادر بالأمر الملكي رقم م/11 بتاريخ 23 / 03 / 1423هـ.
5. نظام المؤسسات الصحية الخاصة الصادر بالأمر الملكي رقم م/40 وتاريخ 03 / 11 / 1423هـ ولائحته التنفيذية.
6. قرار مجلس الوزراء رقم (123) وتاريخ 12/09/1412هـ المتضمن القواعد المنظمة لتقديم خبرات أعضاء هيئة التدريس السعوديين العلمية إلى القطاع الخاص الصادرة.
7. التعميم الوزاري رقم (1370176) وتاريخ 27/07/1438هـ.
8. قرار مجلس الوزراء رقم (164) وتاريخ 08/06/1422هـ المتضمن القواعد الخاصة بعمل الأطباء الاستشاريين السعوديين من أعضاء هيئة التدريس في الجامعات السعودية.

س 2: ماهي اشتراطات العمل للممارس الصحي الحكومي في القطاع الصحي الخاص؟

أن يكون الممارس الصحي الحكومي حاصل على ترخيص مزاول المهنة للعمل في القطاع الصحي الخاص.

س 3: ماهي الجهات المستفيدة من النظام الالكتروني الموحد لرخص العاملين في القطاع الصحي الخاص من الموظفين في الجهات الصحية الحكومية «خبير الصحة»؟

1. الممارسين الصحيين الحكوميين من الأطباء الاستشاريين السعوديين.
2. القطاع الصحي الخاص.
3. الجهات الصحية الحكومية التي يتبع لها ممارسين صحيين حكوميين، على سبيل الذكر لا الحصر: وزارة الصحة، وزارة التعليم، وزارة الحرس الوطني، وزارة الداخلية، وزارة الدفاع، مستشفى الملك فيصل التخصصي ومركز الأبحاث، هيئة الهلال الأحمر، الهيئة العامة للغذاء والدواء، الهيئة السعودية للتخصصات الصحية، هيئة الصحة العامة ووقاية).

ثانياً:

الممارس الصحي الحكومي

س 1: في حال رفضت الجهة الصحية الحكومية الطلب رغم استكمال الشروط، هل يحق للممارس الصحي الحكومي التظلم. ومن هي الجهة المسؤولة لاستقبال طلبات التظلم؟

نعم يحق للممارس الصحي الحكومي ممن تنطبق عليه ضوابط العمل في القطاع الصحي الخاص، الرفو للجنة الفرعية للجنة حوكمة تنظيمات ومتطلبات عمل الممارسين الصحيين الحكوميين في القطاع الصحي الخاص خارج أوقات الدوام الرسمي والتي تتبع للجهة الحكومية التي يعمل بها الممارس الصحي الحكومي.

س 2: كيف يتم تحديد أجر التعاقد بين الممارس الصحي الحكومي والمنشأة الصحية الخاصة؟

يتم تحديد الأجر بناء على الاتفاق بين الطرفين (الممارس الصحي الحكومي والمنشأة الصحية الخاصة)، ويخضع أي خلاف بين الطرفين للأنظمة والقوانين المعمول بها في الخلافات العمالية.

س 3: كيف يمكن للممارس الصحي الحكومي إنهاء العمل في المنشأة الصحية الخاصة من بعد الحصول على ترخيص العمل في القطاع الصحي الخاص؟

على الممارس الصحي الحكومي أن يلتزم بالعقد المعتمد بين الطرفين وإجراءات إنهاء العمل حسب ما ورد في نظام العمل وتعليمات وزارة الموارد البشرية والتنمية الاجتماعية.

س 4: هل يمكن للممارس الصحي الحكومي العمل في أي منشأة صحية خاصة؟

نعم يمكن للممارس الصحي الحكومي العمل في منشأة صحية خاصة حاصلة على ترخيص.

س 5: ما هو عدد المنشآت الصحية الخاصة المسموح العمل فيها وفقاً للترخيص الصادر عن النظام الموحد لرخص العاملين في القطاع الصحي الخاص من الموظفين في الجهات الصحية الحكومية «خبير الصحة»؟

يمكن للممارس الصحي الحكومي العمل في المنشأة الصحية الخاصة المسجلة على ترخيص نظام مزاوله المهنة الصادرة عن نظام خبير الصحة فقط، والعمل في أكثر من منشأة صحية خاصة بترخيص واحد يُعد مخالفة.

س 6: هل يمكن للممارس الصحي الحكومي العمل في القطاع الصحي الخاص خلال إجازته السنوية؟

نعم يمكن له ذلك في حال الحصول على إجازة رسمية معتمدة من مرجعه في القطاع الصحي الحكومي، بشرط حصوله على ترخيص مزاوله المهنة في القطاع الصحي الخاص من خلال النظام الموحد لرخص العاملين في القطاع الصحي الخاص من الموظفين في الجهات الصحية الحكومية «خبير الصحة».

س 7: هل يمكن للممارس الصحي الاطلاع على الترخيص ومدته؟

نعم يمكن له الاطلاع على الترخيص من خلال تطبيق «أنا».

س 8: ما هو المطلوب من الممارس الصحي الحكومي قبل أن تتقدم المنشأة الصحية الخاصة بتقديم الطلب على نظام خبير؟

التنسيق مع المنشأة الصحية الخاصة والاتفاق معها على جدول العمل لديهم قبل إدخالهم للبيانات في الطلب على النظام الموحد لرخص العاملين في القطاع الصحي الخاص من الموظفين في الجهات الصحية الحكومية «خبير الصحة».

س9: كم عدد المنشآت الصحية المسموح العمل فيها خلال مدة ترخيص مزاوله المهنة في القطاع الصحي الخاص الصادرة عن طريق نظام خبير الصحة؟

يكون مرخص له بالعمل في منشأة صحية خاصة واحدة طوال فترة الترخيص الصادر.

س 10: كم مدة الموافقة على ترخيص مزاوله المهن الصحية في القطاع الصحي الخاص؟

سنتين قابلة للتجديد على ألا تتجاوز تلك المدة مدة عقد عمل الممارس الصحي لدى جهته.

ثالثاً:

القطاع الصحي الحكومي

س 1: ماهي متطلبات عمل الممارسين الصحيين الحكوميين «الاستشاريين» في القطاع الصحي الخاص خارج أوقات الدوام الرسمي؟

يكون عملهم وفق الضوابط ذات العلاقة بقرار مجلس الوزراء رقم 523 وتاريخ 11 / 09 / 1443هـ، وبالاتفاق مع المجلس الصحي السعودي تم اعتماد المتطلبات التالية في تاريخ 19 / 11 / 1443هـ.

الوصف	المعيار	نقاط	ملاحظات	
عدد المناوبات	40 / سنة	4	يحد أقصى 6 نقاط	
عدد العيادات (مدة العيادة 4 ساعات)	الطبيب الذي يجري عمليات /مناظير / قسطرة / أو ما في حكمها من إجراءات	8 / شهر	تضاف نقطة عن كل فترة إضافية أسبوعية سواء كانت عيادة أو غيرها من إجراءات كالعلاقات أو المناظير أو ما شابه.	
	الطبيب الذي لا يقوم بإجراء عمليات أو إجراءات	12 / شهر	يشترط لاحتساب النقطة تواجد الاستشاري شخصياً في العيادة أو الإجراء إلا لظروف قاهرة أو تواجده في إجازة رسمية مع ترتيب تغطية مناسبة.	
	طبيب بدون تنويم (الجلدية - النفسية في المستشفيات العامة)	20 / شهر	4	
	طبيب طب أسرة	24 / شهر	8	يمكن إكمال النصاب في أي من المنشآت الصحية التابعة للتجمع أو المنطقة بالتنسيق مع الإدارة.
	طبيب الأسنان الذي يجري عمليات	24 / شهر	8	يشترط لطبيب الأسرة أن يكون مسجل في برنامج طبيب لكل أسرة.
	طبيب الأسنان الذي لا يجري عمليات	32 / شهر		
			تضاف نقطة عن كل فترة إضافية أسبوعية سواء كانت عيادة أو غيرها من إجراءات كالعلاقات أو ما شابه ذلك. تنطبق الشروط المذكورة في الخانة أعلاه.	

الوصف	المعيار	نقاط	ملاحظات
عدد فترات العمل (مدة الفترة الواحدة 4 ساعات)	المختبرات وبنوك الدم	28 / شهر	تغطية 7 فترات عمل في الأسبوع بواقع 4 ساعات للفترة الواحدة، كالتالي: <ul style="list-style-type: none"> • للمختبرات وعلم الأمراض: Diagnostic verification session • لبنوك الدم: Diagnostic screening & therapeutic session • تعامل Telepathology وتغطية عيادات الأمراض الوراثية وأمراض الدم والخزعة معاملة الفترة الواحدة. • مع تغطية المناوبات والبقاء تحت الطلب وفق حاجة العمل واسوة ببقية التخصصات.
			8
لا يتعارض أي مما سبق مع ضرورة التزام الاستشاري بالمرور اليومي على مرضاه المنومين باسمه والذي يعتبر مسؤولية أصيلة و أساسية لتحقيق الإنتاجية، وكذلك تقديم الاستشارات للمرضى المنومين حسب نظام المستشفى			
طبيب العناية المركزة	12 فترة عمل / شهر / 8 ساعات بالإضافة إلى 8 مناوبات منزلية	8	تضاف نقطة عن كل فترة إضافية شهرية
طبيب الطوارئ	14 فترة عمل / شهر / 8 ساعات (على أن يكون ثلثها على الأقل فترة ليلية من 12 ليلا إلى 8 صباحاً)	8	
طبيب التخدير	14 فترة عمل / شهر / 8 ساعات (يمكن تخفيضها في حالة تغطية عيادات تخدير أو علاج الألم إلى 12 فترة عمل)	4	
طبيب الأشعة غير تداخلية	الحصول عن 80% من إنتاجية أطباء الأشعة حسب النموذج المعتمد	8	تضاف نقطة عن كل 20% زيادة في الإنتاجية
عدد ساعات تدريس (اطباء الزمالة)	ساعات / شهر 4	1	بحد أقصى نقطتين شهرياً
عدد اللجان الطبية	2 / شهر	1	أمثلة اللجان: المراجعة والوفيات، مكافحة العدوى، الجودة... الخ

الوصف	المعيار	نقاط	ملاحظات
المناصب القيادية	رئيس قسم طبي	يمنح 4 نقاط + مجموع نقاطه حسب الجدول أعلاه	
	مدير المستشفى	يمنح 6 نقاط + مجموع نقاطه حسب الجدول أعلاه	

- من استكمل 10 نقاط فأكثر يعتبر مستكمل للإنتاجية.
- هذه المعايير فقط لاستكمال الحصول على موافقة للعمل في القطاع الصحي الخاص ولا تعتبر هي النصاب الرسمي والذي تحدده حاجة العمل، وليس بالضرورة أن يترتب على تحققها أي مزايا أو بدلات إضافية.
- يتطلب الحصول على موافقة للعمل في القطاع الصحي الخاص أيضاً تحقيق الدرجة المطلوبة من الجودة وسلامة المرضى والانضباط.

س 2: ماهي الإقرارات والتعهدات المتعلقة بعمل الممارس الصحي الحكومي في القطاع الصحي الخاص؟

الإقرار والالتزام بنموذج اتفاقية عمل الممارس الصحي الحكومي للعمل في القطاع الصحي الخاص خارج أوقات الدوام الرسمي على نظام خبير الصحة، وما قد تطلبه الجهة الصحية الحكومية بشكل خاص بالإضافة إلى الالتزام بالأنظمة واللوائح ذات العلاقة وما ورد في مدونة قواعد السلوك الوظيفي وأخلاقيات الوظيفة العامة وبجميع مواد نظام مزاوله المهن الصحية ولأحدثه التنفيذية ودليل أخلاقيات الممارس الصحي وجميع الأنظمة الصحية الأخرى المعمول بها في المملكة وتعليمات وزارة الصحة الحالية وما تصدره لاحقاً في هذا الشأن.

س 3: كم عدد ساعات العمل المسموح للممارس الصحي الحكومي العمل بها في القطاع الخاص؟

يجب ألا تتجاوز ساعات العمل في القطاع الصحي الخاص 16 ساعة أسبوعياً، بواقع أربع فترات «جلسات» مدة الفترة أو الجلسة الواحدة 4 ساعات. على أن تكون فترة «جلسة» واحدة باليوم خلال أيام الأسبوع خارج أوقات الدوام الرسمي، وفترتين «جلستين» بحد أقصى خلال إجازة نهاية الأسبوع.

س 4: من هو صاحب الصلاحية في الموافقة على الطلبات؟

وفقاً لمصفوفة الصلاحيات الداخلية لدى المنشأة الصحية الحكومية.

س 5: هل يمكن للقياديين من الممارسين الصحيين الحصول على ترخيص مزاوله المهنة للعمل في القطاع الصحي الخاص؟

نعم يمكن للقياديين العمل في القطاع الصحي الخاص بعد الحصول على الموافقات اللازمة التي تحددها كل جهة.

س 6: ما هي المدة التي يجب على المنشأة الصحية الحكومية الرد خلالها على طلب ترخيص عمل الممارس الصحي الحكومي في القطاع الصحي الخاص والتي من بعدها يعتبر الطلب لاغي؟

يجب على المنشأة الصحية الحكومية النظر في الطلب و إتمامه خلال مدة أقصاها 14 يوم عمل.

س 7: متى يمكن للمنشأة الصحية الحكومية إنهاء ترخيص مزاوله المهنة للممارس الصحي الحكومي المرخص له بالعمل في القطاع الصحي الخاص؟

يتم ذلك في حال حاجة العمل إليه، على سبيل المثال لا الحصر (زيادة قوائم انتظار المرضى، زيادة عبء العمل الخاص بالممارس الصحي بأكثر من النسبة المحددة من خط الأساس، عدم التزام الممارس الصحي بالعمل ضمن الساعات المتفق عليها، عند ثبوت تغييب الممارس الصحي الحكومي عن عمله في المنشأة الصحية الحكومية التي يعمل بها بسبب عمله في القطاع الصحي الخاص، عند ثبوت تحويل المرضى والمراجعين لعيادته في المنشأة الصحية الحكومية إلى العيادة التي يعمل بها في القطاع الصحي الخاص، عند انخفاض مستوى تقييم الأداء عن ممتاز).

س 8: ما هو الإجراء الذي تتبعه الجهة الصحية الحكومية لإنهاء عمل الممارس الصحي في المنشأة الصحية الخاصة؟

يجوز للجهة الصحية الحكومية وفقاً لما يحقق المصلحة العامة، العدول عن موافقتها، وذلك بإشعار المنشأة الصحية الخاصة والممارس الصحي الحكومي بإيقاف العمل بعد ثلاثين يوماً من تاريخ الإشعار. ويكون ذلك من خلال طريقة موثقة.

س 9: هل يشترط موافقة جهة عمل الممارس الصحي الحكومي بالعمل في القطاع الصحي الخاص خلال إجازته السنوية المعتمدة؟

نعم، لأنه يقتصر إصدار ترخيص مزاوله المهنة في القطاع الصحي الخاص من خلال نظام موحد «نظام خبير الصحة» والذي يحتم وجود عدد من الموافقات من جهة عمل الممارس الصحي الحكومي.

س 10: هل يلزم قياس الإنتاجية للممارس الصحي الحكومي قبل العمل في القطاع الصحي الخاص؟

نعم، وعلى جهات القطاع الصحي الحكومي الالتزام بتطبيق قياس الإنتاجية والاستعانة بالنتائج لتطبيق الضوابط ذات العلاقة بقرار مجلس الوزراء رقم (523) وتاريخ 11 / 09 / 1443هـ.

س 11: كيف تتم متابعة تطبيق تنظيمات ومتطلبات عمل الممارسين الصحيين الحكوميين بالقطاع الصحي الخاص؟

من خلال لجنة حوكمة تنظيمات ومتطلبات عمل الممارسين الصحيين الحكوميين بالقطاع الصحي الخاص واللجان التنفيذية المنبثقة عنها واللجان الفرعية التابعة لها بالمناطق والمحافظات والتجمعات.

س 12: من المسؤول عن متابعة التزام الممارسين الصحيين الحكوميين من كافة القطاعات أثناء عملهم في القطاع الصحي الخاص؟

فريق عمل الإدارة العامة للالتزام بوزارة الصحة.

س 13: ما هو دور لجنة الحوكمة لتنظيمات ومتطلبات عمل الممارسين الصحيين الحكوميين في القطاع الصحي الخاص خارج أوقات الدوام الرسمي واللجنة التنفيذية المنبثقة عنها، وما هو دور اللجان الفرعية بالمديريات والتجمعات الصحية؟

جميع هذه اللجان الفرض منها متابعة تطبيق ما ورد في قرار مجلس الوزراء رقم (523) وتاريخ 11 / 09 / 1443هـ بشأن الموافقة على ضوابط السماح للممارسين الصحيين الحكوميين بالعمل في القطاع الصحي الخاص خارج أوقات العمل الرسمي.

س 14: هل يمكن للقياديين بوزارة الصحة من الممارسين الصحيين الحصول على ترخيص مزاولة المهنة للعمل في القطاع الصحي الخاص؟

نعم يمكن للقياديين بوزارة الصحة من الممارسين الصحيين العمل في القطاع الصحي الخاص بعد الحصول على الموافقات اللازمة، ولكن خلال المرحلة الثانية من إطلاق نظام خبير الصحة.

س 15: هل طلب ترخيص عمل أعضاء هيئة التدريس في القطاع الصحي الخاص سيكون من خلال نظام خبير الصحة؟ وكيف؟

نعم، بالتنسيق مع وزارة التعليم حيال ذلك

س 16: ماهي متطلبات استخراج ترخيص عمل الممارس الصحي الحكومي من أعضاء هيئة التدريس؟

الحصول على موافقة وزير التعليم بحسب الضوابط المذكورة في قرار مجلس الوزراء رقم 123، واستخراج ترخيص مزاولة المهنة عن طريق نظام التراخيص الصحية في منصة صحة.

س 17: ماهي اشتراطات حصول الممارس الصحي الحكومي على ترخيص مزاول المهنة للعمل في القطاع الصحي الخاص؟

1. أن يكون سعودي الجنسية.
2. أن يكون طبيب بتصنيف استشاري.
3. أن يكون حاصل على ترخيص مزاولة المهنة من الهيئة السعودية للتخصصات الصحية.
4. أن يكون تسجيله كممارس صحي ساري لدى الهيئة السعودية للتخصصات الصحية.
5. أن يكون أمضى سنتين في العمل المهني الصحي بوصفه طبيب استشاري ممارس.
6. أن يكون حاصل على تقييم أداء عالٍ.
7. الموافقة على القرارات والتعهدات المتعلقة بعمل الممارس الصحي الحكومي في القطاع الخاص.

س 18 : ما ينبغي على المنشأة الصحية الحكومية قبل الموافقة على طلب عمل الممارس الصحي الحكومي خارج أوقات الدوام الرسمي في القطاع الصحي الخاص؟

- التأكد من استيفاء شروط حصول الممارس الصحي الحكومي على ترخيص للعمل في القطاع الصحي الخاص.
- تطبيق قياس الإنتاجية والتحقق من استيفاء متطلبات الحد الأدنى للإنتاجية العمل.
- تحديد الحد الأقصى للساعات التي يسمح للممارس الصحي العمل خلالها في المؤسسة الصحية الخاصة وفقاً لعدد الساعات التي تحددها الجهة بحيث لا تؤثر على جودة عمله.

- مدة الموافقة ستة أشهر أو سنة بما لا يتجاوز سنتين قابلة للتجديد على ألا تتجاوز تلك المدة مدة عقد الممارس لدى جهته الحكومية.
- التأكد من عدم الإخلال بالمهام الوظيفية للممارس الصحي الحكومي.

رابعاً:

القطاع الصحي الخاص

س 1: ما هي الاشتراطات اللازم توفرها في المنشأة الصحية الخاصة لعمل الممارس الصحي الحكومي فيها؟

1. أن تكون المنشأة الصحية الخاصة حاصلة على ترخيص.
2. أن تتقدم المنشأة الصحية الخاصة بطلب عمل الممارس الصحي الحكومي لديها من خلال النظام الموحد لرخص العاملين في القطاع الصحي الخاص من الموظفين في الجهات الصحية الحكومية «خبير الصحة».
3. على مالك المنشأة الصحية الخاصة أو الرئيس التنفيذي لها التوقيع خطيًا على ميثاق العمل الخاص بالتزامات ومسؤوليات المنشأة الصحية الخاصة تجاه عمل الممارسين الصحيين الحكوميين، ويكون ذلك بشكل دوري مره كل عام وإرفاقه في النظام.
4. يلتزم من تفوضه المنشأة الصحية الخاصة بتوقيع ميثاق العمل الالكتروني عند التعاقد مع كل ممارس صحي حكومي.

س 2: من المسؤول عن رفع الطلب للممارس الصحي الحكومي على نظام خبير الصحة للعمل في القطاع الصحي الخاص؟

المنشأة الصحية الخاصة هي المسؤولة عن رفع الطلب لكل ممارس صحي حكومي ترغب في التعاقد معه، من خلال النظام الموحد لرخص العاملين في القطاع الصحي الخاص من الموظفين في الجهات الصحية الحكومية «نظام خبير».

س 3: من الجهة المسؤولة عن إدراج جدول عمل الممارس الصحي في القطاع الصحي الخاص؟

على المنشأة الصحية الخاصة عند طلب التعاقد على عمل الممارس الصحي الحكومي لديها، وضع جدول العمل بشرط ألا تتجاوز ساعات العمل فيه 16 ساعة أسبوعيًا وتكون خارج أوقات الدوام الرسمي. بواقع أربع فترات «جلسات» مدة الفترة أو الجلسة الواحدة 4 ساعات بواقع فترة «جلسة» واحدة باليوم خلال أيام العمل - خارج أوقات الدوام الرسمي -، وفترتين «جلستين» في اليوم بحد أقصى خلال أيام إجازة نهاية الأسبوع. و يشترط في قبول هذا موافقة المدير المباشر للممارس الصحي الحكومي في الجهة الحكومية التي يعمل بها الممارس الصحي، على جدول العمل في القطاع الصحي الخاص، المدير المباشر للممارس الصحي في الجهة الصحية الحكومية، وذلك لضمان عدم تعارض الأوقات في جدول عمل الممارس الصحي في المنشأة الصحية الحكومية.

س 4: كيف يتم تجديد ترخيص مزاوله المهنة للممارس الصحي الحكومي للعمل في القطاع الصحي الخاص؟

يتم تجديد ترخيص مزاوله المهنة للممارس الصحي الحكومي للعمل في القطاع الصحي الخاص قبل تاريخ انتهائه بـ 30 يوم من قبل المنشأة الصحية الخاصة. (ويأخذ مسار الطلب الجديد).

س 5: كيف يتم تحديد أجر التعاقد بين الممارس الصحي الحكومي والمنشأة الصحية الخاصة؟

يتم تحديد الأجر بناء على الاتفاق بين الطرفين (الممارس الصحي الحكومي والمنشأة الصحية الخاصة)، ويخضع أي خلاف بين الطرفين للأنظمة والقوانين المعمول بها في الخلافات العمالية.

س 6: هل يمكن للمنشأة الصحية الخاصة إنهاء عمل الممارس الصحي الحكومي الذي يعمل لديها؟

على المنشأة الصحية الخاصة أن تلتزم بالعقد المعتمد بين الطرفين وإجراءات إنهاء عمل الموظف حسب ما ورد في نظام العمل وتعليمات وزارة الموارد البشرية والتنمية الاجتماعية.

س 7: متى يسمح للممارس الصحي الحكومي التواجد في المنشأة الصحية الخاصة إن كانت خارج أوقات الجدول المعتمد على نظام خبير الصحة بشكل استثنائي؟
في حالات الطوارئ القصوى، ويشترط وجود توثيق واضح ودقيق موضحًا فيه السبب.

خامساً:

خبير الصحة

النظام الموحد لرخص العاملين في القطاع الصحي الخاص من الموظفين في الجهات الصحية الحكومية

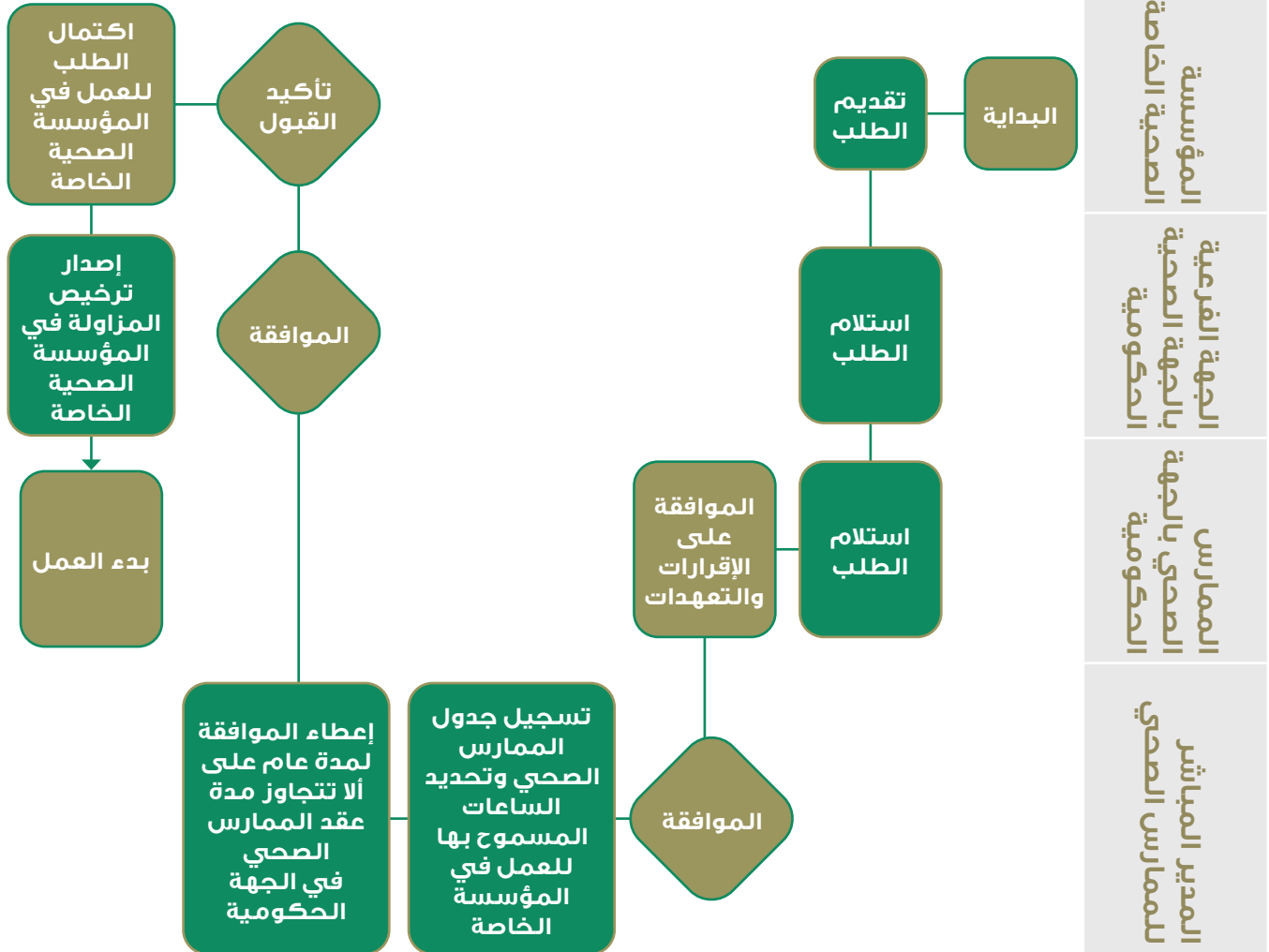
س 1: ماهي أهم خصائص نظام خبير الصحة؟

1. إصدار وتجديد الموافقات
2. تقديم المنشأة الصحية الخاصة طلب الاستفادة من خدمات الممارس وموافقة الممارس الصحي الحكومي وجهة عمله على الطلب من خلال «خبير الصحة».
3. إلغاء الموافقات وفقاً للضوابط والشروط النظامية
- يمكن لجهة عمل الممارس الصحي الحكومي إلغاء الموافقة الصادرة له من خلال نظام خبير الصحة.
- يمكن للممارس الصحي الحكومي إلغاء الموافقة الصادرة له من خلال نظام خبير الصحة.
- يمكن للمنشأة الصحية الخاصة إلغاء الموافقة الصادرة للممارس الصحي الحكومي من خلال نظام خبير الصحة.
4. تحديد مدة الموافقات
5. تحدد المنشأة الصحية الخاصة جدول وفترات عمل الممارس الصحي الحكومي خلال أيام الأسبوع خارج ساعات الدوام الرسمي و توافق عليها جهة عمل الممارس الصحي الحكومي أو تعديلها.

س 2: ما هي إجراءات حصول الممارس الصحي الحكومي على ترخيص مزاوله المهنة للعمل في القطاع الصحي الخاص؟

1. تقديم المنشأة الصحية الخاصة بطلب من خلال نظام خبير الصحة باشتراط توفر (بيانات الممارس الصحي الحكومي - جدول العمل خارج أوقات الدوام الرسمي - استيفاء جميع متطلبات الترخيص للعمل في القطاع الصحي الخاص)
2. يتحقق النظام آلياً من بيانات المنشأة الصحية الخاصة لدى الجهات الحكومية ذات العلاقة.
3. يتحقق النظام آلياً من بيانات الممارس الصحي الحكومي لدى الجهات الحكومية ذات العلاقة والتي يتبع لها الممارس الصحي.
4. يستقبل الممارس الصحي الطلب من خلال تطبيق أناة ويقوم بمراجعته وإقرار التعهدات فيه والموافقة عليها.
5. تستقبل المنشأة الصحية الحكومية الطلب وتقوم بمراجعته والتحقق من إمكانية عمل الممارس الصحي الحكومي، ويتم اتخاذ أحد الإجراءات التالية:
 - قبول عمل الممارس الصحي في القطاع الصحي الخاص
 - طلب تعديل الجدول بما يتناسب مع جدول عمله في جهة عمله في القطاع الحكومي.
 - رفض الطلب لأسباب تذكر حين اختيار الرفض.
6. إحالة الرد على الطلب من خلال النظام من المنشأة الصحية الحكومية إلى المنشأة الصحية الخاصة بعد تمام سلسلة الموافقات أو الرفض.
7. بعد موافقة المنشأة الصحية الخاصة يتم إصدار ترخيص عمل الممارس الصحي الحكومي في القطاع الصحي الخاص بتاريخ و اضح لبداية ونهاية للترخيص.
8. يتم تحديث الحالة في تطبيق أناة للممارس الصحي الحكومي بقبول الموافقة أو رفضها و إشعار جهة عمله بشكل آلي عند صدور موافقة المنشأة الصحية الخاصة، و إصدار ترخيص مزاوله المهنة في القطاع الصحي الخاص . كما في الرسم الواضح تالياً

الإجراءات المشتركة لاستقبال المؤسسات الصحية الخاصة لعمل الممارس الصحي بالجهة الحكومية لجميع الممارسين الصحيين عدا القياديين



س 3: ما هو النظام الموحد لرخص العاملين في القطاع الصحي الخاص من الموظفين في الجهات الحكومية «نظام خبير الصحة»؟

هو نظام إلكتروني موحد تشرف عليه وزارة الصحة، يُنظم من خلاله تلقي طلبات المؤسسات الصحية الخاصة بالسماح للممارسين الصحيين الحكوميين بالعمل لديها خارج أوقات الدوام الرسمي، وموافقات جهات عملها عليها وفق الضوابط المذكورة في قرار مجلس الوزراء رقم (523).

س 4: ما هو نظام إثاق وما هي أهميته للحصول على ترخيص مزاولة المهنة في القطاع الصحي الخاص؟

هو نظام لتسجيل الجهات الحكومية لممارسيها الصحيين المستثمرين على رأس العمل بحسب التعديلات الواردة في اللائحة التنفيذية - الإصدار الثالث 1440هـ/2019م - لنظام مزاولة المهن الصحية الصادر بالمرسوم الملكي رقم (59/م) وتاريخ 4-11-1426هـ والتي تنص على إلزامية تسجيل

الممارسين الصحيين المعيّنين بالجهات الحكومية وتوثيق بياناتهم الوظيفية من خلال خدمة القيد الإلكتروني للممارس الصحي. ويعتبر متطلب مسبق للحصول على موافقة العمل في القطاع الصحي الخاص.

س 5: ما هو تطبيق أناة وما هي أهميته للحصول على ترخيص مزاولة المهنة في القطاع الصحي الخاص؟

هو تطبيق خاص لجميع الممارسين الصحيين في المملكة ويحتوي على عدة خدمات موجهة للممارسين من ضمنها إثبات موافقتهم للعمل في القطاع الخاص.

س 6: ما هي الأنظمة و المنصات التي يتم استخدامها لإصدار ترخيص عمل الممارس الصحي الحكومي للعمل في القطاع الصحي الخاص؟

- نظام خبير الصحة
- منصة أناة
- نظام التراخيص الصحية لاستكمال الموافقة على استخراج شهادة الترخيص.

س 7: عند وجود عطل فني في نظام «خبير» ماهي وسائل التواصل المتاحة لحل هذا الأعطال (بريد إلكتروني - خط ساخن - محادثة) وهل هو 24/7؟

ستكون الخدمة من خلال منصة صحة للمنشآت الصحية الحكومية والخاصة وبالإمكان التواصل مع مركز الاتصال على الرقم 920002005 والبريد الإلكتروني support@seha.sa وللممارسين الصحيين التواصل مع الدعم الفني لتطبيق أناة عن طريق التواصل بالبريد الإلكتروني Support@anat.sa

س 8: كم مدة حفظ الترخيص على النظام؟

بالإمكان الرجوع للطلبات والتراخيص في أي وقت.

س 9: كم المدة المتوقعة لكل إجراء في الطلب لحين إصدار الترخيص؟

يقوم النظام بمعالجة الطلبات فوراً وتعتمد مدة الإجراء بحسب كل مستخدم.

س 10: ما هو المتصفح الذي يمكن استخدامه للدخول على النظام؟

جميع المتصفحات مدعومة.

س 11: هل يلزم استخدام الشبكات الداخلية للقطاعات الحكومية للدخول على نظام خبير الصحة؟

بالإمكان الوصول للنظام من خارج الشبكات الداخلية للقطاعات الصحية الحكومية.

إعداد

أمانة لجنة حوكمة عمل الممارس الصحي الحكومي في القطاع الصحي الخاص بالتعاون مع اللجنة التنفيذية لعمل الممارس الصحي الحكومي في القطاع الصحي الخاص

مراجعة

لجنة حوكمة عمل الممارس الصحي الحكومي في القطاع الصحي الخاص
الإدارة العامة للشؤون القانونية
الفريق التقني لنظام خبير الصحة

وزارة الصحة
2022

regulations523@moh.gov.sa



وزارة الصحة
Ministry of Health

خبرتنا الصحة

النظام الموحد لرخص العاملين في
القطاع الصحي الخاص من الموظفين
في الجهات الصحية الحكومية